

SPRAVODAJCA

MESTSKÉHO MÚZEA V RAJCI

2013

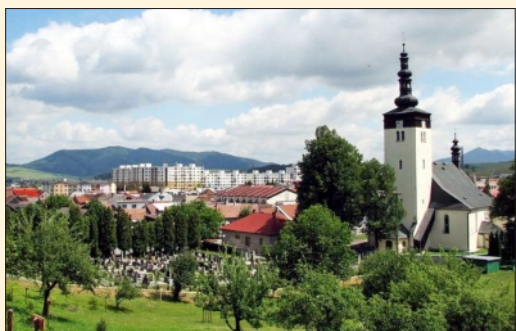
Foto: internet



Rom. kath. templom és plébánia Rajeczen – R. k. Kirche u. Pfarrhaus

RAJECKÝ KOSTOL (na prelome 19. a 20. stor.)

KOSTOL SV. LADISLAVA



REŠTAURÁTORSKÝ VÝSKUM
A REALIZÁCIA PRÁČ
V ROKOCH 2009 - 2013

ČRIEPKY
Z KRONIKY RAJCA
7. časť

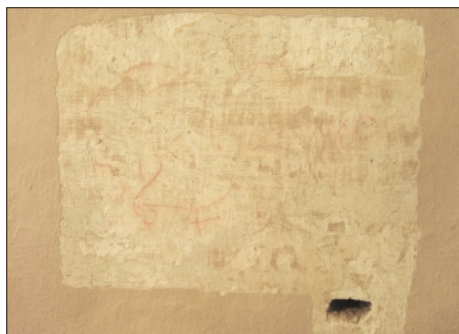
BIBLIOGRAFIA
KOLEOPTEROLOGICKEJ
LITERATÚRY Z ÚZEMIA
RAJECKEJ KOTLINY

HISTÓRIA VÝSKUMU
FAUNY MOTÝĽOV
RAJECKEJ KOTLINY
III. ČASŤ

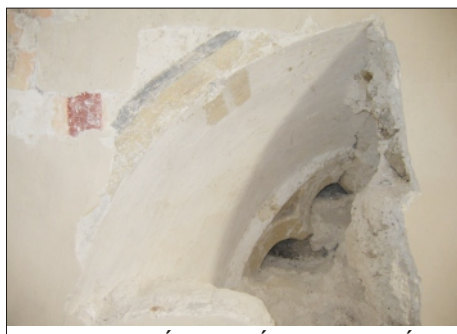
NENÁPADNÝ HMYZ
RAJECKEJ DOLINY 2



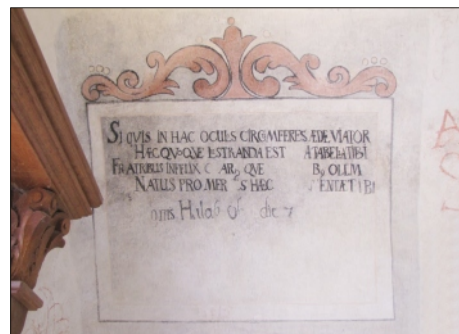
RÍMSKOKATOLÍCKY KOSTOL SV. LADISLAVA V RAJCI



**GRAFITI
NA ZÁPADNEJ STENE CHÓRU R. 1679**



**ZAMUROVANÉ GOTICKÉ OKNO NA CHÓRE,
MALOVANÁ ŠPALETA S KVÁDROVANÍM
A KAMENNÁ MNÍŠKA**



**RANOBAROKOVÝ NÁPIS
V PREDSIENI ZÁPADNÉHO VSTUPU**

Rímskokatolícky kostol sv. Ladislava je solitérny objekt postavený mimo hraníc mestskej pamiatkovej zóny na jej západnom okraji. Kostol je gotický z prvej polovice 14. storočia, archíválne uvádzajú r. 1368.

Z pôvodnej gotickej stavby sa zachovala spodná časť veže a časť obvodového muriva so západným a južným neskorogotickým kamenným portálom. Roku 1610 bol kostol prestavaný, trojlodie bolo preklenuté krížovými klenbami a vybudovaný polygonálny uzáver presbytéria. V roku 1622 bol vybudovaný západný vstup do priestoru podvežia lemovaný kamenným portálom s fazetou. V roku 1647 bola dostavaná veža kostola a južná predsieň, čo pripomína kamenná nápisová doska osadená nad jej vstupom. Z tej doby bol aj neskororenesančný maľovaný rastlinný vlys, ktorý bol situovaný pod korunnou rímsou na

Príspevok vás oboznámi s reštaurátorským výskumom a realizáciami reštaurátorských prác v rokoch 2009 – 2013 v Rímskokatolíckom kostole sv. Ladislava v Rajci.

severnej fasáde kostola. Vlys bol v roku 1967 reštaurovaný, ale pri poslednej stavebnej obnove v roku 1992, i napriek písomnému upozorneniu Pamiatkového ústavu, úplne odstránený. V 18. storočí bol kostol zbarokizovaný, upravené cibulovité ukončenie strechy veže a sanktusník nad presbytériom. Väčšie stavebné úpravy boli realizované začiatkom 20. storočia, kedy pri výmaľbe interiéru kostola boli otlčené v plnom rozsahu všetky pôvodné omietky s nástennými maľbami. Dnes má interiér novú úpravu realizovanú v roku 1992.

trojlodňovou stavbou s polygonálnou svätyniou na východnej strane, chórom na západe a panským oratóriom nad sakristiou na južnej strane.

Priestor svätyně oddeľuje od lode kostola stupeň v podlahe. Klenutá je troma poliemi krížovej klenby, nesenej dvoma piliermi so štvorcovým pôdorysom so skosenými hranami a štvoricou pilastrov pri stenách svätyně. Piliere i pilastre sú rovnako členené na sokel, driek a profilovanú hlavicu. Klenba v strednom poli je zdobená zrkadlom v tvare štvorlístka s jednoduchou štukovou šambránou. Na stenách svätyně sú tri okná

Rímskokatolícky kostol sv. Ladislava je



MALOVANÁ PASPARTA OKNA



MALOVANÉ SLÁVOBRÁNY V NARTEXE



DEDIKAČNÝ NÁPIS PRED REŠTAUROVANÍM



**DEDIKAČNÝ NÁPIS
PO ODSTRÁNEŇI PREMALIEB**



**SKÚMANIE NÁPISU
PRI UV SVETLE**



**POLOVIČNÉ ČISTENIE
DREVEJ MREŽE**



**DEDIKAČNÝ NÁPIS
ZÁVEREČNÝ STAV PO REŠTAUROVANÍ**

ukončené poloblúkom so sklenenými vitrážami: na južnej strane sv. Cyril a Metod, na východnej stene Kalvária, na severnej stene sv. Benedik a sv. Andrej.

Vstup do sakristie je situovaný na južnej strane svätyne. Hlavná loď má rovnakú výšku i šírku ako lode bočné. Klenutá je tromi poliami krížovej klenby dosadajúcej na tri páry štvorcových pilierov so skosenými hranami, ktoré sú členené na sokel, driel a jednoduchého profilovanú hlavicu. Bočné lode sú klenuté rovnako tromi poliami krížovej klenby, dosahujúcej na štvorcové piliere uprostred a pilastre s rovnakým členením na bočných stenách. Loď kostola je presvetlená na severnej strane tromi, na južnej strane dvoma vysokými oknami ukončenými poloblúkom. V prvom poli od svätyne na južnej strane lode v priestore nad bočným oltárom je situované obdĺžnikové zasklené okno panského oratória, lemované jednoduchou štukovou šambránou a rovnou profilovanou rímsou v su-branestre.

Empora na západnej strane lode kostola je nesená 8-mi subtilnými murovanými stĺpmi štvorcového pôdorysu. Vstup na emporu zabezpečujú priame betónové schodiskové ramená s kovovým zábradlím, vedúce z oboch bočných lodí. Zábradlie empory je murované, v bočných lodiach priame, v hlavnej lodi tvorí stlačený oblúk. V strede empory je umiestnený organ. V strednom poli pod emporou je situovaný západný vstup do kostolnej lode, tvorený súčasťou celozasklenou stenou v drevenej konštrukcii, oddeľujúcou loď kostola od priestoru podvežia.

Pôvodná výzdoba stien a klenieb kostola bola začiatkom 20. storočia odstránená a nahradená jednoduchou výmalbou v okrových odtieňoch. Dlažba je keramická. Na južnej strane svätyne je k hmote objektu pričlenená sakristia, ktorej priestor je klenutý krížovou klenbou a presvetlený jednoduchým obdĺžnikovým oknom bez plastického lemovania. Zo sakristie vedú strmé drevené schody do priestoru oratória, ktoré je tiež klenuté krížovou klenbou, presvetlené obdĺžnikovým oknom na západnej fasáde. Okno má drevenú výplň s kovovou prevliekanou mrežou. Lemované je plastickou šambránou s priamou profilovanou nadokennou rímsou.

Západný vstup do kostola tvorí malá predstavaná predsieň klenutá jedným poľom krížovej klenby. Vstup do bočnej lode kostola lemuje kamenný lomený portál s pretínavými prútmí.

Severný vstup do kostola vedie priamo cez kamenný portál ukončený poloblúkom, s vyrytou rozetovou výzdobou, prekrytý bielym náterom. Vedľa vstupu je pristavaná bočná kaplnka s vchodom z exteriéru a podobným súsoším Pieti.

Pred západnou fasádou lode je predstavené mohutné teleso veže kostola. Veža je prístupná strmým, jednoramenným dreveným schodiskom vedúcim po južnej fasáde veže až do priestoru krovu lode. Odtiaľ vedie strmé zalamované drevené schodisko v telese veže až po úroveň vežových hodín a zvonov.

STRUČNÉ DEJINY KOSTOLA V RAJCI

(miestny preklad z *Historie Domus*
z latinského textu)

Tunajší rímskokatolícky farský kostol postavený na slávu Božiu asi v r. 1120 a zasvätený sv. Ladislavovi prekonal viaceré slohové prestavby. Na mieste pôvodného románskeho kostola bol postavený gotický kostol, ten v 17. storočí dostal novú renesančnú klenbu a v 18. storočí interiér zbarkozovali. Patrónom kostola bolo panstvo hradu Lietava. V 16. a 17. storočí podľa vtedy praktizovanej zásady: „*cuius regio, eius et religio*“, tj.: „*čia je vláda, toho je aj náboženstvo*“. Menili sa aj náboženský a cirkevný majitelia a užívateľia kostola. Pri týchto zmenách spojených so smutnou náboženskou neznášanlivosťou sa zničili takmer všetky vzácne písomnosti a historické doklady.

V roku 1368 Dominik Balog písomne žiada o povolenie postaviť kostol v Stránskom, lebo im je ďaleko chodiť do kostola v Rajci (prvá dochovaná zmienka o už existujúcom kostole v Rajci).

V roku 1486 dal Rajecký mestský magistrát opraviť rajecký kostol a pokryť ho novou šindľovou strechou. Z tej doby sa nám zachovala spodná časť veže a spodná časť obvodového muriva kostolnej lode s gotickými portálmi a gotickým oknom.

Od roku 1560 do 1672, keď bol patrónom kostola František Thurzo a jeho dedičia, ktorí prijali náboženstvo evanjelické a.v., prešiel aj kostol v Rajci do ich užívania. V roku 1561 bola Barbora Turzová rod. Kostková pochovaná do krypty rajeckého kostola. Jej náhrobný kameň zamurovaný do pilastra sa aj dnes nachádza pri bočnom oltári. Na mramorovom epitafe Barbory Kostkovej je nápis: *Magn. Franciscus Thurso de Betlen salva comes arvensis er dominus Letava monumentum hoc amoris memoriarque ergo uxori suae fidelissimae Barbrae Kostka et anae rusay qui domino sup hoc tumalo una quies cunt morent dolensque tatui anno MDLXI* (prekl. František Thurso z Betlanoviec, pán Oravy a Lietavy, dal postaviť tento pomník z lásky k pamiatke svojej najvernejšej Barbare Kostkovej zo Sedlíc a jej rodičom Mikulášovi Kostkovi a Anne Hrušovskej, ktorí v Pánu v tomto hrobe spolu spočívajú v r. 1561).

V 1592 mesto Rajec zakúpilo pre kostol 12 centový zvon, ktorý bol v r. 1927 preliaty.

V r. 1610 bola stará gotická klenba odstránená, gotické okná zamurované a kostol bol preklenutý novou krížovou klenbou, čím kostol dostal vzhľad halovej renesančnej sály.

V r. 1611 bol osadený nový bočný portál zo severnej strany.

V r. 1647 bola zvýšená veža kostola, materiál k nadstavbe sa použil z rumovísk hradu v Baranovej. V tom istom roku bola pristavaná bočná predsieň z južnej strany.

Z roku 1657 pochádza polovička starej farskej budovy a v tom istom roku v kostole vznikli pavlače. V 1672 roku, keď bol Mikuláš Dražkovič správcom Lietavského panstva, bol kostol prinavrátený cirkvi rímskokatolíckej.

Poradie duchovných pastierov farnosti je nasledujúce:

1672 – 1677 bol farárom Ján Kračún, neskôr kanonik a prepošť bratislavskej kapituly.

1677 – 1684 bol farárom Juraj Schwach. Za jeho účinkovania v r. 1682 až 1684 užívali kostol evanjelici.

1684 – 1721 bol farárom Martin Ďuračka. V r. 1689 zaobstaral 8 centov ťažký zvon na vežu. V r. 1703 dal vežu reštaurovať aj za jeho účinkovania v rokoch 1705 až 1709 užívali kostol evanjelici. Martin Ďuračka bol preložený do Nitry a v Rajci bol 37 rokov.

1721 – 1735 bol farárom Ján Ladislaves, ktorý dal v r. 1733 nadmurovať vežu o ďalšie podlažie. Od neho pochádza vežička nad svätyňou. Bol preložený do Nitry, kde sa stal kanonikom a generálnym vikárom. V tom čase bolo v Rajci 4003 katolíkov a 382 evanjelikov ausburgského vyznania.

1735 – 1741 bol farárom Štefan Demeter. Tu aj zomrel.

1741 – 1746 bol farárom Ján Lukáč, ktorý dal postaviť druhú polovicu dnešnej farskej budovy. Bol preložený do Nitry, kde sa stal titulárnym biskupom a kapitulárnym vikárom. V Nitre postavil nový trakt budovy kňazského seminára.

1746 – 1767 bol farárom Martin Lukáč, dekan, kňaz veľkej zbožnosti. V r. 1749 založil *Bratstvo agónie Kristovej* a k tomu titulu dal do kostola umiestniť oltár obdarený mimoriadnymi odpustkami. Za neho sa rozdelili pavlače pre čížmarsky, kováčsky a súkennický cech. Za jeho účinkovania biskup Gusztíni nariadil previesť kontrolu všetkých farností v biskupstve, tzv. kanonickú vizitáciu. V Rajci bola ukončená a podpísaná 12. septembra 1767. Z nej sa dozvedáme, že plytká klenba vo svätyňi v kostole sa nešťastne zrútila a strhla i časť klenby nad loďou kostola. V čase vizitácie boli v kostole podpery. Uprostred kostola v lodi stál dočasný oltár sv. Ladislava ako aj bočný oltár sv. Kríža, ďalej bočný oltár sv. Trojice a bočný oltár Zvestovania Panny Márie. Sv. hostie boli zachránené a uschované, smútok veriacich bol o to väčší, že práve vtedy zomrel aj duchovný otec farnosti. Kanonická vizitácia z roku 1767 ďalej udáva, že aj veža kostola popraskala, mala vážne trhliny, takže nesľubuje žiadnu trvanlivosť. Na veži sa nachádza 6 zvonov a na rajeckom námestí sa nachádza 80 libier vážiacy zvon, ktorý patrí kostolu. V čase vizitácie mala farnosť 4698 katolíkov a 178 luteránov. Patronátne právo mali dediční páni Lietavského panstva.

1767 – 1782 bol farárom Ján Pinka, ktorý opravil klenbu vo svätyňi, v r. 1777 zaobstaral krásnu neskoru barokovú skriňu, 7-dielnu drevorezbu, oltárny obraz, olejomalbu sv. Ladislava od Zanussiho, ďalej vzácny kríž do bočnej predsieni. Ján Pinka bol dekanom, po odchode do Trenčína sa stal opátom. Zomrel v Trenčíne.

1782 – 1791 bol farárom Ondrej Košut, bol dekanom a titulárnym kanonikom, zomrel v Rajci.

1791 – 1807 bol farárom Jozef Zahorák, za jeho účinkovania sa opäť konala kanonická vizitácia. Trvala od r. 1798 až do r. 1803, bola nariadená biskupom Fran-

tiškom Fuchsom. Jozef Zahorák bol dekanom a zomrel v Rajci. Kanonická vizitácia z r. 1803 konštatuje, že interiér svätyně je nanovo zariadený: na hlavnom oltári okrem obrazu sv. Ladislava je obraz sv. Petra, sv. Pavla, sv. Jozefa a sv. Jána Krstiteľa. Bočný oltár Panny Márie je vo svätyni a na ňom sa nachádza krásna socha Panny Márie, celá pozlátená. Tretí oltár sv. Križa s obrazom znázorňujúcim *Spasiteľa v agónii od Anjela Posilňovného*, patrí *Bratstvu agónie Pána*. Aj táto vizitácia opakuje, že veža kostola má vážne trhliny z južnej strany, keďže medzičasom bola zasiahnutá bleskom. V kostole sú 3 krypty: kostkovská, lengyelovská, huliakovská. Do krypt sa stále pochováva. Okrem toho sa okolo kostola nachádza preplnený starý cintorín a na svahu pri kostole je nový cintorín. J. Zahorák vypracoval súpis všetkých veriacich v r. 1803.

1807 – 1808 bol farárom *Karol Akay*. Veľmi chorľavý zomrel v Rajci.

1808 – 1825 bol farárom *Ondrej Halász*. V r. 1818 dal postaviť na námestí Rajca súsošie sv. Trojice, dal opraviť strechu na kostole. Keď sa vracal z liečenia v Pešti zomrel náhle na ceste pri Gajdlí. Bol dekanom.

1825 – 1836 bol farárom *Matej Tučko*. V r. 1826 počas požiaru v Zbyňove zhořela aj tamojšia zvonica, zvon sa zničil. Biskup Jozef Kluch daroval Zbyňovu nový 147 libier ťažký zvon. Za Mateja Tučku v r. 1831 sa konala posledná kanonická vizitácia vedená J. Wurumom, biskupom. Kanonická vizitácia v r. 1831 je obširná a dotýka sa všetkých závažných problémov farnosti. Zisťuje chatrnosť veže a odporúča odstrániť ťažkú a vysokú strechu a nahradiť ju nižšou. Nariaduje opraviť alebo vymeniť sochu sv. Jána na námestí. Takisto odporúča opraviť alebo vymeniť kamenný múr okolo kostola. V r. 1831 bolo vo farnosti 5198 katolíkov, 142 luteránov a 376 židov. V tejto vizitácii, na rozdiel od predchádzajúcej, sa spomína, že celodenná poklona veriacich pred Sviatosťou Oltárnou sa nekoná už v nedeľu po sviatku sv. Ladislava, ale v nedeľu Najsvätejšej Trojice. Tučko utrpel smrteľný uraz idúc kočom do Nitry, cestou pred obcou Kľak mu koniec dlhej fajky prerazil d'asno v ústach a zomrel.

1836 – 1851 bol farárom *Ján Surový*. Zomrel v Rajci a pochovaný je v krypte pod kostolom. Za jeho účinkovania Juraj Pažický, rajecký majster, vymenil kostolné vežové hodiny, ktoré už dlhé roky nečinne stáli za nové, ktoré sám zhotovil. Ján Surový dal rozobrať kamenný múr, ktorým bol ohradený starý cintorín a kostol. Kamenný materiál z múru poskytol na výstavbu ľanovej továrne, z ktorej sa neskôr stala zápalkáreň, potom dubáreň a nakoniec rezbárske družstvo.

1851 – 1888 bol farárom *Ján Riha*, bol všestranne vzdelaný, zastával hodnosť dekana a z Rajca viedol stavbu kláštora mníšok v Trenčíne. Zomrel v Rajci. Pochovaný je uprostred cintorína. V Rajci účinkoval 37 rokov.

1888 – 1891 bol farárom *Rudolf Oravský*, dovtedajší rajecký kaplán.

1891 – 1898 bol farárom *František Nemček*, bol to najradikálnejší duchovný pastier. V túžbe upraviť kostol čo najmodernejšie, bezohľadne ho zariadil novým zariadením. Majster Sziklay umelecky zhotovil nový hlavný oltár, iba obraz sv. Ladislava bol ponechaný. Takisto odstránil 3 bočné oltáre a nahradil ich oltárom Božského Srdca a oltárom Panny Márie. Na starú dlažbu položil dlažbu novú z pieskovcových tabúl, tým sa ale výška kostola znížila. Tri krypty dal uzavrieť, zamurovať a schody do krypt zakryť dlažbou. Všetky náhrobné tabule vyhodil. Ponechal iba náhrobok Barbory Turzovej. V tom čase cirkev už nedovoľovala pochovávať do krypt v kostole a v tom čase ešte bývalo v rajeckých kryptách na jar aj pol metra vody. Staré pavlače, spráchnivené a životu nebezpečné, dal odstrániť. František Nemček mal svoje zásahy do interiéru kostola odôvodnené. Nakoniec dal kostol vymaľovať a kúpil do celého kostola nové lavice. Čiastočne opravil aj farskú budovu. Bol vymenovaný za kanonika a odišiel do Nitry.

1899 – 1899 bol správcom fary *Ján Blunár*, dovtedajší kaplán v Rajci.

1899 – 1933 bol farárom *Karol Barosz*, ktorý bol všestranne činným pre dobro veriacich. V r. 1902 založil potravinový spolok. V Rajci postavil novú školu s bočnými zvýšenými traktami. V r. 1903 – 1910 sa sústredil na stavbu nových škôl vo filiálkach – v Jasenovom, Ďurčine, Malej Čiernej, Šuji a v Zbyňove. V r. 1910 postavil kaplnku v Ďurčinej. V r. 1901 dostal kostol novú šindľovú krytinu. V r. 1904 strechu na veži kostola dal pokryť plechom. V r. 1914 sa pustil do stavby nového chudobinca, ktorý neskôr slúžil „Orlu“. Dnes je v ňom ľudová škola. V r. 1922 sa rozhodol pokryť strechu celého kostola plechom. V tom istom roku bol nový cintorín oplotený pletivovou ohradou. V r. 1923 zadovážil 2 nové zvony. Jeden mal nápis: „*Uliaty zo zbožných darov rajeckých veriacich ku cti sv. Ladislava v r. 1923*“, druhý: „*K úcte Najsvätejšieho Srdca Ježišovho venovali rajeckí veriaci*“. V tom istom roku renovovali a obielili vonkajšie steny kostola. Veža dostala nové kostolné hodiny. Súčasne dal na farskú budovu nový krov a pokryl ju plechom. V r. 1924 bola postavená kaplnka v Jasenovom zasvätená Božskému Srdcu Ježišovmu. Na veži sa nachádzal aj starý najväčší zvon, bol prasknutý. Už niekoľko rokov sa s ním nezvonilo. V r. 1927 ho dal preliať a za veľkej účasti ľudu ho aj posvätil. Múry veže zaistil železnými pankrami a zvony postavil na nové kovové nosníky. V r. 1929 ohradil priestor okolo kostola plotom z betónu a krásnych železných dielcov. Za túto horlivú činnosť si dekan Karol Barozs zaslúžil vďaka a uznanie. Zomrel v nemocnici v Trenčíne a pochovaný je pri bočnom vchode do kostola. Pred smrťou stihol ešte prestavať chórus a posvätiť novú organovú aparatúru. Za neho sa ešte postavila kaplnka v Kľáčoch.

1933 – 1933 bol správcom fary *Ján Tiso*, dovtedajší kaplán v Rajci.

1933 – 1937 bol farárom doktor *František*

Herodek. Dňa 27. marca 1935 nad Rajcom zúrila búrka, pričom blesk udrel do veže a z veže začal vystupovať dym. Vďaka rýchlemu zásahu miestnych hasičov bol oheň zneškodnený. V tom istom roku boli i poškodené časti na veži opravené. Doktor František Herodek z Rajca odišiel do Kysuckého Nového Mesta za farára.

1937 – 1938 bol správcom fary *František Miklošovič*. 1. júna 1938 bol za farára v Rajci menovaný Mater Burla, ktorý po zistení situácie v Rajci dekrét vrátil a do Rajca nenastúpil. F. Miklošovič potom pokračoval v administrovaní fary do 1. mája 1939.

1939 – 1957 bol farárom *Alojz Marsina*, ktorý zakúpil budovu na Kašjakovej ulici č. 1 a tá sa stala novou farskou budovou. Starú budovu prevzala do úžitku traktorová stanica a neskôr miestna škola.

1957 – 1958 bol správcom fary *Ludovít Baláž*, dovtedajší kaplán. Previedol novú vymaľbu kostola a dal reštaurovať oltáre.

1958 – 1961 bol správcom fary *Pavol Krčmárik*, umiestnil do kostola novú dlažbu z keramických dlaždíc. Do novej fary zaviedol vodovod, dal opraviť Boží hrob. Bol preložený do Nitry za správcu fary a riaditeľa biskupskej kancelárie. Stal sa kanonikom a prelátom.

1961 – 1966 bol správcom fary *Anton Miklovič*. Za veľkých ťažkostí reštauroval fasádu kostola a veže, pričom bolo otvorené gotické okno a portál. Dal konzervovať náterom strechu na fare a prestavať v nej miestnosti. Bol preložený na vlastnú žiadosť za správcu fary do Strečna.

1966 – 1969 bol správcom fary *Pavol Vanko*. Inštaloval do kostola nové liturgické vybavenie – rozhlas. Do fary zaviedol ústredné kúrenie a renovoval budovu starej fary.

1969 – 1971 bol správcom fary *Štefan Kusek*. Dokončil prestavbu starej fary. Začal so stavbou kaplnky vo Veľkej Čiernej. Do kostola zakúpil nové lavice. Bol dekanom a odišiel do Tižiny.

1972 – 1990 bol správcom fary *Teodor Smatana*. Dokončil novostavbu kostola vo Veľkej Čiernej, vybavil ju liturgické vybavením, zaobstaral 2 spovednice, dal vyhotoviť krížovú cestu a premaľovať oltáre s bohatým vyzlátením. Interiér kostola dal nanovo vymaľovať. Zaviedol vykurovanie kostola elektrickými akumuláčnymi kachľami. Dal vykonať generálnu výmenu organovej aparatúry. Vymenil všetky okenné rámy za nové z kovu. Na kostolnej veži zapojil zvon na elektrický pohon. Zakúpil nové vežové hodiny. Zaobstaral nový malý zvon „*umieračik*“. Vymenil takmer celú drevenú konštrukciu strechy na veži. Strechu dal pokryť plechom z medi. V kostolnom areáli pripravil vetrací kanál na sanáciu kostolných múrov a areál dal vydláždiť andezitovými dlaždicami. Pre novú farskú budovu dal zaviesť plynové kúrenie. Upravil priestor pred farou, novým schodiskom a kovovou ohradou. V budove prestaval dve miestnosti, na poschodí dal parketovú dlažbu. Previedol generálnu opravu kaplnky v Ďurčinej, dal nové dláždenie, vymenil chórus, novú krížovú cestu, lavice,

obloženie stien, obrazy a liturgické zariadenie. V Malej Čiernej upravil svätyniu s obetným stolom, dal nové lavice a na strop dal namaľovať obraz apoteózy kríža. Za jeho účinkovania bola premiestnená socha sv. Jána Nepomuckého z námestia do areálu kostola. Bol dekanom a kanonikom. V r. 1990 odišiel do dôchodku.

1990 – 2003 bol farárom *Michal Keblušek*, ktorý v prácach pokračoval, dokončil odovzdenie kostola. Spevnil statiku kostola kovovými tiahkami nad klenbou, vymenil celý drevený krov nad kostolom i nad prístavbami a nakoniec celú strechu pokrýval medeným plechom. Kompletne odstránil staré vonkajšie omietky, kompletne prerobil elektroinštaláciu a zaviedol vodovod do sakristie a za hlavný oltár. Vo svätyni tri okná ozdobil vitrážovou výplňou podľa návrhu vďp. Emila Prokopa z Trenčína, ktorý namaľoval aj obraz Premenenia Pána vo svätyni. (na klenbe svätynne). Sokel v interiéri kostola dal obložiť travertínovými platňami a súčasne dal kostol izolovať proti vlhkosti. Dal vymaľovať vnútrašok kostola. Zakúpil nové svietidlá na chórus a ostatné svietidlá dal ozdobiť novými tienidlami. Dal zhotoviť nový obetný stôl s rezbárskym dielom majstra Štefana Baču znázorňujúcim poslednú večeru s plným počtom apoštolov. Pod chórusom vymenil kovové dvere za drevené presklené s možnosťou dennej adorácie. Na vchody do kostola západnej a južnej časti dal zhotoviť nové krídlové dvere. Dal úplne zrekonštruovať budovu fary. Súčasne postavil počas týchto prác kostol sedembolestnej Panny Márie v Ďurčinej (v r. 1991-1992). Organizačne viedol i stavbu domu pre Spoločenstvo dcér kresťanskej lásky sv. Vincenta de Paul. Pre filiálky v Malej Čiernej ku kaplnke pristavil sakristiu, vymenil okná i dvere a vymaľoval ju zvonka i zvnútra. Zaviedol vykurovanie akumuláčnymi pecami. Vo Veľkej Čiernej vymenil všetky okná za nové s izolačnými dvojsklami. Dal zhotoviť spovednice a zaviedol elektrické vykurovanie akumuláčnymi kachľami. V Zbyňove, Kľačoch, Jasenovom a v Šuji do domov smútku zaobstaral liturgické zariadenia, aby sa v nich mohli pravidelne slúžiť sv. omše. V rokoch 1998-2000 postavil Kostol Božského srdca Ježišovho v Jasenovom.

2003 – 2013 bol dekanom *Vladimír Kutíš*. V r. 2010 bolo do kostola inštalované nové podlahové kúrenie a bola vykonaná sanácia všetkých stĺpov v lodi. Zároveň bola inštalovaná aj nová ozvučovací technika a kompletná nová kabeláž.

REŠTAURÁTORSKÝ VÝSKUM

Na jeseň roku 2009 bol pamiatkovým úradom v Žiline nariadený reštaurátorský výskum pred maľovaním kostola, pretože interiér nebol do tých čias preskúmaný. Reštaurátorský prieskum trval niekoľko mesiacov a priniesol neočakávané výsledky.

Na základe oboch realizovaných metód reštaurátorského výskumu, obhliadkového a sondážneho prieskumu je možno konštatovať, že súčasný vzhlad všetkých častí interiéru budovy kostola, ktorých sa reštaurátorský výskum týkal, je výsledkom poslednej rozsiahlej rekonštrukcie objektu.

Sondážny výskum a číslovanie sond je v nasledovnej postupnosti: južná stena lode, západná stena lode, severná stena lode, steny svätynne, sondy vykonané na stĺpoch a hlavičiach stĺpov, sondy na klenbe a sondáž v jednotlivých objektoch resp. pristavaných miestnostiach lodí, ako sakristia, južná predsieň, západná predsieň, priestor nartexu (vstupu podvežia) a na záver sondáž miestností nachádzajúcej sa vo veži nad nartexom so vstupom za organovú skriňou. Každá stena je rozdelená vstavanými pilastrami na tri polia a každé pole bude vyhodnotené v kontexte sondáže zvlášť.

Posledná úprava priestoru pochádza z 90-tych rokov 20. storočia, ide o výmalbu vápnom s jednoduchým zláteným linkovým dekórom. Táto úprava sa nachádza v celej lodi a ako monochromný náter aj vo všetkých ostatných miestnostiach.

JUŽNÁ STENA – I. pole

Na tejto stene bolo vykonaných 11 sond, v ktorých boli zachytené zostatky špalety pôvodného renesančného okna s renesančnou maľovanou dekoratívnou paspartou z I. etapy výzdoby s výrazným kvetinovým vzorom. V sondách sa podarilo zachytiť aj staršiu veľmi deštruovanú výzdobu zo 14. storočia. V hornej tretine plochy prvého poľa sa nachádza šambrána kamenného obdĺžnikového zaskleného okna panského oratória, ktorá podľa sondy S8 bola vstavaná do plochy steny a do pôvodného staršieho renesančného okna v II. etape renesančnej prestavby. V ľavej polovici nad okennou rímsou je murivo nanovo vymurované v II. etape renesančnej prestavby, z toho dôvodu sa nezachovala ľavá časť okenného oblúka a špalety z I. renesančnej etapy. Naľavo od okien je v reliéfe steny viditeľný prechod medzi gotickým a neskoršie renesančne nadstavaným murivom. Prvý pilaster je časťou pôvodnej gotickej steny, ktorá uzatvárala bočnú loď. Tento fakt nám potvrdzuje aj nález exteriérového nárožného kvadrovania objaveného v sondách v sakristii.

JUŽNÁ STENA – II. pole

Na ploche II. poľa bolo zrealizovaných 11 sond, z toho popísaných je 5. Aj na ploche tejto steny sa podarilo zachytiť veľkosť pôvodného renesančného okna z I. etapy, taktiež maľovanú paspartu z I. etapy výzdoby. Vľavo od okenného parapetu smerom k hlavičici II. pilastra je vidieť výrazný reliéfny zlom, ktorý naznačuje rozhranie medzi gotickým a renesančne nadstavaným murivom steny. Keďže tento výskum je zisťovací ohľadom miery a zachovania maliarskych výzdob, neboli robené hĺbkové sondy v tomto poli, pretože je zachovaná renesančná vrstva omietok aj náterov.

V pásovej časti sondy bol zachytený aj zamurovaný otvor kruhového priemeru, v ktorom bola pravdepodobne ukotvená drevená konštrukcia pavláči.

JUŽNÁ STENA – III. pole

Na ploche III. poľa boli realizované 4 sondy, dve z toho sú popísané. Na ploche tejto steny je presne v polovici viditeľná reliéfná hranica ukončenia gotického a pokračovania renesančného muriva. V sonde sa podarilo zachytiť šablónovú maľovanú paspartu renesančného okna z II. etapy renesančnej prestavby. Hneď vedľa nej v nižšej vrstve maľovanú špaletu gotického okna a po vybratí časti zamurovky tiež ozdobný okenný gotický kamenný článok. Špaleta gotického okna bola maľovaná okrovou farbou, vonkajšiu paspartu tvorila čierna linka a na okrovej okennej špalete bolo linkou vyťahané biele kvadrovanie. Rovnakým okrovým náterom bol polychromovaný aj gotický kamenný článok.

ZÁPADNÁ STENA – južná časť

Boli realizované 4 sondy, z toho 2 sú popísané. V sonde bolo zachytené rukou písané dobové grafity s vročením 1649, teda po II. renesančnej prestavbe. V strednom poli za organovú skriňou sa nachádza gotický kamenný vstupný portál do miestnosti vo veži, na historických fotografiách je viditeľná historická výzdoba z 19. storočia. No dnes, po poslednej úprave 20. storočia, sa tam nezachovali žiadne fragmenty.

ZÁPADNÁ STENA – severná časť

Boli realizované 4 sondy, z toho 3 popísané. V sonde je zjavná spleť rôznych fragmentov omietok a vápenných náterov, čo svedčí o dosť zlom stave pôvodne zrejme najstaršieho muriva a mnohých opravách. V sonde je zachytený jeden z najstarších okenných otvorov s jeho maľovanou čiernobiou výzdobou okennej špalety. Typ maľby je odlišný od gotického okna nájdeného v III. poli južnej steny. V tomto prípade ide o štetcom voľne ťahanú čiernu linku tvoriacu obrubu špalety okna prepojenú medzi sebou krátkymi diagonálnymi ťahmi. Celková veľkosť okenného otvoru nebolo možné zachytiť, pretože spodný okraj prechádza z časti do travertínového obkladu sokla. Táto fáza výzdoby patrí pravdepodobne k najstarším nálezom datovaným v ranom gotickom období.

Odber vzoriek bol zaslaný na analýzu na Chemicko-technologické oddelenie pamiatkového úradu SR, ktorý potvrdil rozdielnosť čiernych pigmentov v štruktúre a veľkosti zrn.

SEVERNÁ STENA – I. pole

V severnej stene I. poľa boli realizované 4 sondy. Sonda zachytáva celkovú veľkosť gotickej špalety okenného otvoru. V reliéfe steny je aj na východnej strane tohto poľa jasne badateľný v reliéfe steny rovnako veľký gotický otvor. Nad ním cca 80 cm je nevýrazný zlom v omietkovej vrstve, ktorý naznačuje ukončenie gotického a nadstavbu renesančného muriva I. etapy renesančnej prestavby.

SEVERNÁ STENA – II. pole

Na ploche tejto steny bolo realizovaných 6 sond, z toho 5 popísaných. Sonda nám zachytila spodný roh parapety mladšieho renesančného okna, čiže okenného otvoru z II. etapy, ako aj ľavú časť špalety. Pri parapete

z 20. storočia je vidieť fragment renesančnej maľovanej výzdoby. V sonde je viditeľná maľovaná pasparta z II. etapy. V sonde pod oknom je viditeľná predkresba uhlíkom akantového lemu okna pravdepodobne z 19. storočia. V sonde vedľa okna sa tiež podarilo zachytiť polovicu gotickej okennej špalety aj s čiernou lemujúcou linkou. Okrová farba sa tu nedochovala a nie je viditeľné ani kvadrovanie tak, ako na južnej stene.

SEVERNÁ STENA – III. pole

Na tomto poli bolo realizovaných 6 sond, z toho 5 popísaných. V sonde vedľa okna je viditeľná šablónová výzdoba z II. etapy renesančnej prestavby. Hneď pod ňou sa nachádza I. etapa renesančnej výzdoby, ktorú tvorí malachitový lem okna s čiernou linkou. Červený šablónový vzor z II. etapy je štylizovaný rastlinný motív s kvetinovým vzorom. V sonde je vidieť úpravu tvaru renesančného okna. Vzhľadom na nasadenie klenby pôvodná špaleta zachádza za zlom napojenia steny a klenby. Oblúk zachádza pod klenbu. V sonde je jasne vidieť maľovaný zelený lem I. etapy výzdob, vápenný náter oddeľujúci jednotlivé etapy renesančných výzdob, na ktorom sa nachádza červený šablónový vzor II. etapy. V sonde S26 je zachytená spodná časť špalety renesančného okna. V sonde sa podarilo zachytiť špaletu ranogotického otvoru alebo záklenku, zamurovaného opracovanými kamennými blokmi, nad ktorými sa nachádza tehlová zámurovka renesančného okna. Špaletu okna prekrýva omietková vrstva nesúca výzdobu II. etapy renesančnej prestavby. V spodnej časti sondy je vidieť aj malú časť vzoru výzdoby z 19. storočia. Sonda je overovacou sondou a poukazuje na to, že pilastre boli sekundárne pristavané k obvodovému gotickému plášťu lode. Je vidieť kontinuálny priebeh gotických omietok a vápenných náterov pod teleso pilastra.

SVÄTYŇA

Pôvodná gotická svätyňa sa nám nedochovala, terajší polygonálny tvar vznikol pravdepodobne v baroku. Na stenách bolo realizovaných 5 sond, z toho tri sú popísané. Ani v jednej zo sond sa nepodarilo zachytiť žiadne výzdoby, pretože pri úpravách v 19. a 20. stor. boli steny očistené až na omietku. Terajší výraz svätyne dáva posledná úprava z roku 1992.

STĽPY

Na stĺpoch boli realizované 4 sondy, v ktorých bola zachytená výmalba driekov, zrezané nárožia stĺpov (boli v II. etape renesančnej výzdoby natreté čiernym náterom), drieky stĺpov boli biele, iba jeden stĺp bol farebne výtvarne riešený ornamentom, ktorý korešponduje so vzormi z II. etapy renesančných výzdob. Predpokladáme, že tento stĺp – tretí v poradí od stĺpa víťazného oblúka na južnej strane – tvoril oporu kazateľnice v tomto období, ktorá bola centrálné umiestnená vo vtedy štvorcovej hale. Podľa historických zmienok bola údajne gotická svätyňa oddelená od lode múrom. Túto výzdobu môžeme vidieť bližšie v sondách v strede stĺpa. V sonde, ktorá bola vykonaná na hlavici stĺpa, boli identifikované viaceré biele vápenné nátery, no originálny vápenný náter je bledo okrovej farby.

KLENBY

Podľa dedikačného nápisu v strede lode bol kostol v r. 1610 zaklenutý novou krížovou klenbou. Klenba vo svätyni je mladšieho datovania a spája sa s barokovou prestavbou. Historické pramene hovoria, že klenba bola príliš plytká, a preto následkom statických porúch sa táto časť klenby prepadla. V 18. storočí bol tento stred klenby nahradený plochým kvadrilobom so štukovým lemom. Dnes sa v kvadrilobe nachádza výjav Premenenia Pána, ktorý namaľoval vdp. Emil Prokop. Podľa sondy v ploche nebola zachytená žiadna iná maľba v strede obrazovej plochy. Na štukovom ráme boli identifikované len biele vápenné nátery rôznej hrúbky. Sonda nachádzajúca sa v južnej časti bočnej klenby svätyne bola realizovaná ako hĺbková sonda a boli v nej identifikované dve rôzne omietkové vrstvy, pričom staršia je baroková a na nej je nanosená vrstva z opravy z 18. storočia, ktorou bola táto klenba zjednotená. Nasledujúce sondy boli realizované v dedikačnom nápisu a jeho okolí. V sonde bola zachytená aj osekáň renesančná štuková výzdoba, ktorá je badateľná na všetkých poliach klenby v lodi. Nikde sa však nedochoval ani náznak profilu spomínanej štukovej výzdoby. Štuková výzdoba v každom klenbovom poli mala tvar kosoštvorca v strede s kruhovou rozetou a špice tohto kosoštvorca boli spojené rovnými pásmi so stĺpovými hlaviciami. Sonda nám ďalej ukazuje statickú prasklinu na klenbe, ktorá bola neskôr opravená práve pri osekávaní štúk a je preomietnutá barokovou omietkou. Súčasný výtvarný výraz dedikačného nápisu je z r. 1992, ale pod ním bol objavený originálny nápis z r. 1610. Premaľba tohto nápisu nerešpektuje v plnej miere originál, je farebne posunutá. Originálny nápis je na bielom vápennom podklade vyhotovený čiernou a červenou farbou a okolo barokovej drevenej mreže prekrývajúcej vetrací otvor sa nachádza červená lemovací linka. V sonde je viditeľné nad písmenom „S“ tzv. skratka. V detaile sondy je viditeľná predkresba grafitom jednotlivých písmen. Nie je jednoznačné, či ide o predkresbu originálnu alebo len o obťahnutie pre neskoršiu premaľbu. V sonde je v slove ANNO očistené celé písmeno „A“, kde je vidieť miera dochovania jednotlivých písmen. Ďalšie sondy sú realizované v klenbovom poli dotýkajúcej sa II. poľa severnej steny. V sondách je viditeľná a aj obnažená osekáň štuková výzdoba, takisto ich prekrýtie barokovou omietkou. Na týchto fotografiách je vidieť tvar v reliéfe označujúci rozsah osekanej štukovej výzdoby.

SAKRISTIA

Sakristia je priestor nachádzajúci sa juhovýchodne so vstupom z presbytéria, sondážou bolo preukázané, že sakristia je pristavaná ako baroková prístavba dotýkajúca sa východnej steny panskej empory, obkolesujúca nárožie pôvodného gotického chrámu a pripájajúca sa na barokovo prestavanú svätyňu. V sonde bolo zachytené pôvodné gotické kvadrovanie na exteriérovej omietke, ide o maľované nárožie gotického chrámu, resp. gotickej bočnej lode. Toto kvadrovanie bolo vyhotovené technikou *secco* na vápennom nátere s predrytým rozmeraním do omietky. V sonde je vidieť exteriérová rene-

sančná omietka panskej empory. V rohu miestnosti v spodnej časti, kde sa dotýka barokové murivo steny renesančnej empory, je viditeľné, ako táto omietka ďalej pokračuje pod murivom bez toho, aby boli murivá akýmkoľvek spôsobom previazané. V r. 2010 bola spodná časť murív kvôli sanácii odstránená a bola obnažená aj časť špalety terajšieho okna. Sonda nám poukazuje na to, že pôvodné murivo sakristie bolo tenšie a následne bolo predstavané a v hmote zosilnené. V hrúbke muriva je zachovaná pôvodná baroková omietka aj s povrchovým náterom. Pod ňou je viditeľný kamenný parapet, ktorý tvoril pôvodnú dispozíciu okna. Neskôr v 19. storočí bolo okno vybúrané smerom dole a tým zväčšená aj svetlosť okenného otvoru. V sonde je viditeľné opäť kvadrovanie. Klenba v sakristii je krížová baroková, opierajúca sa o gotické obvodové murivo. V sondách nebola preukázaná žiada maliarska výzdoba, iba niekoľkonásobné vápenné nátery rôznej hrúbky.

PÁNSKA EMPORA A ZÁKLENOK

Je to priestor pristavaný ku kostolu počas II. etapy renesančnej prestavby kostola. Ide o jednoduchú miestnosť zaklenutú krížovou klenbou spolu v strede so svornikom v tvare štvorlístka. Na západnej strane je zamurovaný pôvodný vchod do empory, do ktorého sa vchádzalo zvonka dreveným schodištom. Následne bol vybúraný vchod do východnej steny panskej empory vedúci do sakristie. Zo sakristie vedú do empory kamenné schodky. V sondách bolo zachytených veľmi málo vápenných náterov (dva až tri) na originálnej omietke. V tejto sonde je viditeľné dobové grafity kreslené rutkou vo farbe puzzoly. V sonde, ktorá sa nachádza na severnej stene hneď vedľa okna, zachytáva nábeh klenby, ktorý vychádza z plochy



MAĽOVANÁ PASPARTA RENESANČNÉHO OKNA, DO KTORÉHO BOLA VSTAVANÁ PÁNSKA EMPORA

stien, je vidieť farebnosť a štruktúru pôvodných originálnych omietok. Pri prieskume sme sa dostali aj do podstrešia nad sakristiou, kde je viditeľná štruktúra a výzdoba exteriérových omietok panskej empory. V súčasnosti zamurované okno, kvôli komínovému vedeniu, má v exteriéri maľovanú pasparta čierno červenú. Nad ním sa nachádza plastický vlys, v strede s plastickým terčom, uhlopriečne deleným červenočiernou farbou, v strede s menším kruhom, v ktorom je farebné členenie v opačnom garde. Plastický pás, v ktorom je kruh osadený, je čiernej farby. Nad ním je vidieť aj pôvodné nasadenie strechy – zastrešenia. Spodnú časť pristavanej

panskej empory tvorilo podlubie. Toto podlubie bolo otvorené z čelnej strany a historické pramene uvádzajú, že v podlubi boli hroby. Neskôr boli steny podlubia vyplnené zamurovaním a priestor podlubia bol otvorený smerom do lode. Týmto sa vytvoril záklenok pod panskou emporou – priestor, kde je počas liturgického roka inštalovaný Boží hrob a vo vianočnom období Betlehem. Vchod do záklenku zakrýva na kolieskach inštalovaný bočný oltár Božského Srdca Ježišovho. V záklenku boli realizované 4 sondy. Sondy zachytávajú stratigrafiu jednotlivých vápených náterov na rôznych miestach záklenku.

JUŽNÁ PREDSEIŇ

Južná predsieň bola k južnej strane chrámu pristavaná pravdepodobne v r. 1647, v čase, keď bolo prestavbou upravené aj teleso kostolnej veže (nadmurované do väčšej výšky). V sonde sme overovali vzťah gotickej fasády južnej steny a prepojenia resp. primurovania južnej predsieni. Prístavba sa potvrdila, a tak ako je vidieť v sondách, gotické omietkové vrstvy a nátery pokračujú kontinuálne pod murivom klenby južnej predsieni. pásová sonda na zistenie prepojenia omietkových a náterových vrstiev medzi gotickým portálom južnej steny a klenbou južnej predsieni. V detaile je vidieť renesančnú omietkovú vrstvu s povrchovou úpravou vápeným náterom. Opäť jasne viditeľná cezúra medzi murivom a omietkou klenby južnej predsieni a stenou gotického obvodového plášťa. V sonde bolo zachytené staršie vedenie elektroinštalácie, ale aj pôvodná gotická exteriérová omietka s vápeným náterom a jej vzťah k zamurovaniu gotického kamenného portálu. Sonda bola realizovaná v hornom rohu vedľa niky a ukazuje množstvo farebných úprav farebnej pasparty niky, ako aj celkovej úpravy stien. Sonda je stratigrafickou sondou na klenbe južnej predsieni. Je vidieť pôvodnú renesančnú omietku s jej povrchovou úpravou a mladšie monochrómnne vápené nátery. V sonde, ktorá je realizovaná pri vchode, sú zachytené podobné vápené nátery ako v ostatných sondách. Je ich tu však dochovaných menšie množstvo. Ďalšia sonda je realizovaná vo vnútornom rohu niky, ukazuje nám veľké množstvo farebných úprav vo veľmi dobrej kondícii je zachovaná renesančná omietka II. etapy s vápeným náterom bielej farby na špalete niky, zadná stena v tomto období bola farebne upravená sýtočervenou farbou. Nika prešla ešte ďalšími farebnými úpravami, kde bola identifikovaná i baroková úprava tmavomodrej farby a mladšie svetlomodré úpravy, až po bledomodré nátery z prelomu 19. a 20. storočia, ako aj najnovšie úpravy bielym vápenom.

ZÁPADNÁ PREDSEIŇ, NARTEX

Západná predsieň bola pristavaná k telesu kostola pravdepodobne pred rokom 1610, je možné, že to bolo pri I. etape renesančnej prestavby kostola. Oproti južnej predsieni má západná predsieň mohutnejšiu hrúbku murív. Je zaklenutá jednoduchou valenou klenbou. Bolo realizovaných 8 sond, z toho 4 v okolí vstupného portálu veže, dve na južnej stene a dve na severnej stene. Takisto 1 sonda nad vstupom do predsieni na východnej stene a jedna na nároží špalety okenného

otvoru. Sondy poukazujú, že pôvodné originálne omietky sú exteriérovými gotickými omietkami najstaršieho telesa veže. V sondách boli zachytené aj zvyšky barokových monochromných náterov, ako aj náterov z 19. a 20. storočia. V S84, ktorá prechádza z východnej steny na južnú klenbu je vidieť v detaile, že pôvodné gotické omietky zachádzajú pod murivo južnej strany klenby kontinuálne a tento fakt potvrdzuje, že celá predsieň je prístavbou zo západnej strany telesa veže, bez previazania murív. V detaile sondy vidieť i tehlovú vysrávku z mladšieho obdobia, ktorá vyplňa statickú medzeru medzi jednotlivými murivami. Sonda zachytáva stratigrafický vývoj maliarskych výzdob formou monochromných vápených náterov svetlošedej, bielej, tmavošedej a okrovezelenej farby. V sondách na severnej stene boli zachytené ryté, a aj uhlom a rutkou maľované, resp. kreslené dobové grafity, takisto aj ryté vročenie z r. 1679. Na severnej strane boli realizované sondy, ktoré ukazujú farebnosť a charakter pôvodných renesančných omietok, takisto aj opravu nárožia špalety poloblúkového okna.

Prechod medzi južnou predsieňou a priestorom nartexu tvorí kamenný segmentový gotický portál. V sonde sú viditeľné farebné úpravy tohto kamenného portálu, pôvodne bol portál farebne upravený niekoľkými monochrómnymi vápenými nátermi bielej, umbrovohnedej, sivej a okrovej farby. Zádverie kamenného portálu tvorí masívna špaleta hrubého muriva západnej steny gotickej veže a za ňou nasleduje valená klenba priestoru nartexu. Na opačnej strane uzatvára nartex drevená vyplň z r. 1992 s dvojkrídlovými dverami. V nartexe je 8 sond, z toho 4 sú popísané. V sonde bola zachytená mladšia výmaľba pravdepodobne z I. etapy renesančných úprav, viažúca sa k pochovaniu prvej ženy Františka Thurzu, Barbory rod. Kostkovej, a jej rodičov do krypty, ide zrejme o fragment maľovaného renesančného epitaflu. V sonde bola zachytená primárna, pravdepodobne gotická, výmaľba priestoru nartexu tvorená rastlinným dekorom. Táto sonda bola realizovaná v severnej časti klenby. Sondy sa nachádzajú na južnej časti klenby. V sondách boli odokryté fragmenty podobnej výzdoby, podobnej farebnosti aj výtvarného výrazu. Ide o fragmenty rastlinných motívov. Jedná sa pravdepodobne o najstaršiu umeleckú výzdobu pomerne dochovanú v technike fresco na vápenom nátere.

PRIESTOR VO VEŽI

Dispozične presne situovaná ako nartex, no v prvom nadpodlaží sa nachádza miestnosť, ktorej využitie nebolo bližšie špecifikované. Vchod do tejto miestnosti sa nachádza za organom. Tvorí ho kamenný vstupný portál, veľmi podobný portálu v nartexe, na ktorom sú na kovových závesoch umiestnené kované plátované dvere. Za ním sa nachádza v hrúbke muriva šalovaná klenbička a následne osadený ďalší kamenný portál. Celá miestnosť je upravená bielym vápeným náterom z poslednej farebnej úpravy asi z r. 1992. Táto miestnosť má okienko vedúce do dreveného prístupového schodiska pristaveného z boku k veži, tvarom aj veľkosťou sa tento okenný otvor podobá na okenný ot-

vor v severnej časti západnej lode. Vo vnútornej časti je vidieť jasne ruinnosť gotického muriva. Nad vnútorným portálom sú viditeľné aj zostatky architektonického riešenia klenbičky resp. ukladania kameňov do klenby, ktorá mala rozkladať tlak váhy nadstaveného muriva na kamenné oblúky. Nad touto ruinnosťou murivo pokračuje už v tenšej hmote a pochádza z neskoršej etapy gotickej prestavby z polovice 15. storočia. Na omietkach sú viditeľné fragmenty renesančných dobových grafitov, zachovaných vo veľmi malom rozsahu.

Na základe reštaurátorského výskumu je možné konštatovať, že objekt prešiel niekoľkými výraznými architektonickými etapami prestavieb, podarilo sa zachytiť časti najstarších murív s omietkovými vrstvami a aj s pôvodnými okennými otvormi. Je pomerne obtiažné pri nálezovej situácii presne zaradiť tieto nálezy do časového obdobia, ale na základe tvaroslovia a výtvarných výzdob je možné považovať tieto nálezy za najstaršie, s predpokladom zaradenia do obdobia ranej gotiky. Ďalšou etapou prestavby kostola bola dispozícia zo 14. storočia, k tejto časti patrí nartex, miestnosť nad ním vo veži a časť obvodového muriva. Z tohto obdobia sa nám v nartexe zachovala výtvarná výzdoba, ktorá sa nachádza na valenej klenbe nartexu. Táto výzdoba tvorila akoby vstupné pásy ornamentov (akési vstupné slávobrány, ktoré mali veriaceho privítať v chráme). Námetom posledného ornamentového pásu, ktorý je najbližšie k lodi a zachoval sa v najväčšej miere, je vínná réva ako symbol Ježiša Krista. Typ maľby je fresco na vápenom nátere, maľba je prevedená technikou „*à la prima*“ bez rytej predkresby. Rukopis maliara je bravúrne a presný. Použité sú prírodné okry, prírodné červené železité pigmenty, révová čerň a všetky ostatné tóny sú dosiahnuté miešaním týchto pigmentov, tóny ako jemná fialová, zelená, sú dosiahnuté miešaním červenej a čiernej a okru a čiernej. Pri tejto etape prestavby bol chrám rozšírený do terajšej šírky ako gotické trojlodie. Z tohto obdobia sa nám zachovali v plášti aj gotické okenné otvory so zachovanými kamennými architektonickými článkami a aj s výmaľbou okenných špaliet v okrovej farbe s bielym kvadrováním olemované čiernou linkou. Niekedy v polovici 15. storočia došlo k ďalšej prestavbe, kde boli doplnené niektoré architektonické kamenné články v neskorogotickom slohu (portál južného vstupu). Túto prestavbu nám z časti naznačuje správa, že miestny magistrát dal v r. 1458 opraviť a vymeniť strechu na kostole. Predpokladáme, že pri takejto veľkej prestavbe došlo aj k iným stavebným úpravám. Niekedy v polovici 16. storočia, pravdepodobne s príchodom Františka Thurzu a jeho patronátu Lietavského panstva nad miestnym kostolom dochádza k prvej prestavbe v renesančnom slohu. Sú otvorené nové okenné otvory v obvodových murivách a pôvodné gotické trojlodie sa mení na halový typ kostola. Tento priestor mal pravdepodobne rovný strop a maľované pasparty okenných otvorov. Výzdoby boli maľované voľnou rukou a boli použité pigmenty ako prírodný malachit, a bol potvrdený aj tzv. sféruický malachit, ktorý bol produkciou meďorudných baní v Španej doline



Foto: zbierka
Mestského múzea v Rajci

DREVENÝ CHÓRUS A MAĽOVANÁ VÝZDOBA KOSTOLA ZO ZAČIATKU 20. STOROČIA

(tento pigment bol použitý pri výmalbe tzv. zelenej siene Thurzovho domu v Banskej Bystrici, ako aj v renesančných výmalbách Lupčianskeho hradu, čo značí o jeho obľúbenosti a dobrej kvalite). Predpokladáme, že niekedy v tomto období vznikla aj západná predsieň, ktorá je oproti južnej predsieni tvarovo jednoduchšia, v murivách mohutnejšia s valenou klenbou. Okolo r. 1610 dochádza k ďalšej prestavbe lode kostola, kde už vytvorený halový typ je zaklenutý krížovými renesančnými klenbami. Tieto klenby boli dekorované štukovou výzdobou v tvare kosoštvorcov, v strede s rozetou. Štuková výzdoba vytvárala zaujímavú štruktúru s geometrickým opakovaním na ploche klenby. Či bola štuková výzdoba nejakým spôsobom farebne podporená sa nám nepodarilo zistiť, pretože bola v celej svojej hmote neskôr odstránená. Keďže okenné otvory z I. etapy renesančnej prestavby z časti zachádzali v niektorých miestach pod klenbu, boli ich horné oblúky znížené a nanovo zaoblené, čiže celkovo upravené tak, aby nepôsobili rušivo. V tejto etape bola údajne loď oddelená od svätyne múrom a vznikol tak pravidelný štvorcový priestor s drevenými zdobnými pavlačami. Tieto pavlače boli v kostole až do 19. storočia, potom boli odstránené. V druhom poli južnej steny bol v sonde zachytený otvor po ukotvení pavlače. V r. 1611 bol vybúraný otvor v severnej stene a osadený renesančný vstupný portál. Táto prestavba mala za následok skrátenie okenného otvoru, ktorý sa nachádza nad ním. V tomto období boli k obvodovému plášťu pristavané objekty ako panská empora, sakristia a južná predsieň. V r. 1647 bola nadstavaná veža kostola. Ďalšou stavebnou etapou bolo prestavenie svätyne v období baroka, kde došlo k jej rozšíreniu. V tomto období bola tiež zmenšená svetlosť renesančných okenných otvorov zamurovaním spodnej časti asi v 1/5. Z barokovej výzdoby sa nám nezachovalo v celom objekte takmer nič, iba miestami zostatky monochrómnych okrových náterov.

V 19. storočí sa neudiala žiadna významná prestavbová etapa. Podľa historických záznamov vieme, že bola odporúčaná oprava kostolnej veže a že všetky aktivity boli smerované k modernizácii interiéru, najmä

interiérového zariadenia. Ďalšou stavebnou etapou v interiéri kostola bola prestavba chórusu okolo roku 1930, kde bol odstránený drevený chórus (vid. historické foto) a nahradený novým železobetónovým priestraným chórom, na ktorý bola umiestnená baroková organová skriňa, ktorá taktiež do dnešných čias prešla niekoľkými rekonštrukciami. V 20. storočí neprebehli v interiéri kostola žiadne významné zmeny, kostol bol niekoľkokrát vymalovaný a súčasný vzhľad je z roku 1992. Pri reštaurovaní v r. 1966 bolo otvorené gotické okno na severnej stene z fasádnej strany a na západnej stene v severnej časti bol vyprezentovaný ranogotický okenný otvor a portál.

Predmetom reštaurátorského zásahu sú omietkové vrstvy a farebné nátery, celkového vnútorného priestoru západnej predsieni, chodby podvežia (nartexu), muriva s portálom na južnej strane. Západnej fasáde dominuje mohutné teleso kostolnej veže. Pred vežou predstupuje malá predstavaná predsieň. Vstup je jednoduchý obdĺžnikového tvaru zaklenutý plytkým oblúkom. Vstupný otvor je uzavretý drevenou novodobou dvernou výplňou. Predsieň má obdĺžnikový pôdorys. Soklová časť stien plynule prechádza do valenej klenby, na rozhraní klenby a stien sa nachádza po jednom okne, ktoré priestor presvetľujú. Podlaha predsieni je pokrytá nedávno položenou novou dlažbou. Prechod medzi predsieňou a vstupnou chodbou – nartexom tvorí kamenný portál. Kamenný portál je zo strany nartexu vymedzený hlbokou špaletou (zádverím) v hrúbke muriva veže. Priestor chodby má obdĺžnikový pôdorys s valenou klenbou. Steny sú obložené vápencovým obkladom.

Po vyhodnotení prieskumu bol vypracovaný projekt na prvú etapu reštaurátorských prác, ktorý bol podporený grantovým systémom Ministerstva kultúry SR *Obnov si svoj dom*.

PRIEBEH PRVEJ ČASTI I. ETAPY REŠTAURÁTORSKÝCH PRÁC VYKONANÝCH V ZÁPADNEJ PREDSIENI A NARTEXE ZÁPADNÉHO VSTUPU KOSTOLA SV. LADISLAVA

Interiér predsieni západného vstupu je tvorený z troch strán uzatvoreným priestorom, zo západnej strany so vstupom tvoreným jednoduchým otvorom mierne zaklenutým s drevenou výplňou dvojkrídlových dverí. Vstupné dvere sú vo svojom tvare a profilácii zhotovené ako nové kazetové s presklením a skleneným oblúkovým tympanom.

Vnútorný priestor je jednoduchý s valenou klenbou bez členenia, presvetlený so severnej a južnej steny okennými otvormi poloblúkovitého tvaru s hladkou špaletou v hrúbke muriva.

V súčasnom stave sa omietkové vrstvy ako aj farebné nachádzajú v zvetranom stave najmä v soklovej časti, kde sú viditeľné výkvety vo forme flakov a olupujúcej sa farebnej vrstvy.

Zasolenie siaha až po spodný okraj parapetu okien. V strete s podlahou je viditeľný úbytok omietkových vrstiev miestami až na murivo. Dá sa odčítať aj vrstvenie jednotlivých opráv a lokálnych vysprávok. Na povrchu omietok sa nachádza celoplošne nanesený biely vápenný náter, ktorý je miestami narušený preškrabaním. Na týchto miestach možno vidieť množstvo vápenných náterov. Napriek prevrstveniu originálnych omietok množstvom vápenných náterov je čitateľný výrazný reliéf stien.

Kamenný segmentový portál je v celej ploche pretretý tónovaným vápenným náterom, ktorý prekrýva aj drobné poškodenia.

Omietkové vrstvy vstupnej chodby sú celoplošne prekryté vápenným náterom súvisiacim s poslednou výmalbou pravdepodobne z roku 1993. Treťinu plochy stien tvorí vápencový kamenný obklad. Nad hornou hranou kamenného obkladu je viditeľná špára, ktorá slúži k prevetrávaniu priestoru medzi murivom a kamenným obkladom.

Pozorovaním v bočnom riazantnom svetle je možné vidieť výrazný reliéf omietkovej vrstvy ako aj množstvo miest s hrubšou vrstvou vápenných náterov (chrást zatretých posledným náterom).

Na podlahe je položená nová dlažba so zabudovaným podlahovým kúrením, ktorá stabilizuje priestor z hľadiska výkyvov teplôt a vlhkosti. Tesne nad dlažbou sa nachádza ďalšia prevetrávací špára, ktorá vznikla z dôvodu odrezania kamenného obkladu a zmeny nivelity podlahy. Nartex je oddelený od priestoru hlavnej lode drevenou presklenou výplňou s uzamknateľnými dverami, ktorá umožňuje prístup do tohto priestoru po celý deň. Výplň je datovaná vyrezaným rokom 1992 v kartuši vo vrchole vstupu lemovanej akantovým rozvilinom.

Na základe oboch realizovaných metód reštaurátorského výskumu, obhliadkového prieskumu a sondážneho prieskumu je možné konštatovať:

Súčasný vzhľad všetkých častí budovy, ktorých sa reštaurátorský výskum týkal, je výsledkom poslednej rozsiahlej rekonštrukcie objektu.

Väčšina poškodení je v dolnej exponovanej časti interiéru a súvisí so vzliavou vlhkosťou prípadne mechanickými poškodeniami súvisiacimi s bežnou prevádzkou objektu. Sondážny prieskum potvrdil viaceré fakty z histórie objektu. Najstaršia omietková vrstva O1 bola identifikovaná na stene okolo kamenného segmentového portálu, kde pôvodne tvorila fasádu západnej steny veže. V sonde na ľavo od portálu bolo dokázané, že predsieň bola k veži pristavaná bez previazania muriva so zachovaním pôvodných omietok. Táto najstaršia omietka je odlišná od ostatných, pretože plnivom je riečny

REALIZÁCIA PRÁČ V II. ČASTI

piesok a obsahuje aj väčšie kamienky zrejme miestny zdroj (rieka Rajčianka). Nasledujúcou stavebnou etapou je pristavanie predsieni, ku ktorej došlo pravdepodobne okolo roku 1610. K tejto etape patrí omietková vrstva O2 s charakteristickým šedorúžovým gletovaným povrchom. Do tejto omietkovej vrstvy bolo vryté sekundárne vročenie 1619 alebo 1679, ktoré určuje kedy bola predsieň už dlhšiu dobu používaná. Na tejto vrstve sa najmä vo vrchole klenby objavuje tmavo šedý náter, ktorý sa na iných miestach predsieni nezachoval. Výraznou farebnou vrstvou je okrová vrstva, pravdepodobne ide o barokovú úpravu predsieni, ktorá sa v nartexe nezachovala. Spojivo tejto vrstvy je silno degradované, farba sa sprasuje. V tejto etape bol kamenný portál lemovaný širšou čiernou páskou. Táto vrstva zrejme prispela k tomu, že pri odstraňovaní náterov v nartexe sa vrstvy mladších náterov nezachovali.

Predsieň sa zachovala bez výrazných stavebných úprav.

Kamenný vstupný portál tvoril hlavný vstup zo západnej strany do kostola pred úpravou z roku 1610. Nie je možné s presnosťou určiť, či bol portál farebne upravený, pretože posledné dva nátery sú novodobé. Je možné, že po celý čas bol bez náterov.

Prechod do nartexu tvorí hlboké zádverie v hrúbke muriva. V strete západnej steny nartexu a klenby bol na stene zachytený dekór vo forme bordúry. Následne sa priestor otvára vo väčšej šírke ako v predsieni. Priestor je viac otvorený k južnej strane chrámu. Na severnej strane klenby bola na vápenom nátere objavená maľba pravdepodobne súvisiaca s hrobkou a náhrobným epitafom prvej manželky Františka Thurzu Barbory rod. Kostkovej, a jej rodičov. Objavené boli dva typy výmalby. Prvý typ je maľba čiernou farbou na bielom podklade, rozmaľovaná do rôznych odtieňov šedi. Rukopis je typu *ala prima*, stopa po štetci je kaligraficky presná. Táto vrstva sa nachádza na dvoch hrubších náteroch, ktorých adhézia k podkladu je narušená čo značne sťažuje samotné čistenie. Druhým typom je farebná kompozícia, s ktorej bola obnažená časť, na ktorej je viditeľná *akantová rozvilina*. Maľba je realizovaná technikou *secco* na vlhkom vápenom nátere. Maľba vplyvom vlhkosti na niektorých miestach na povrchu zmineralizovala a vykazuje charakter fresky. Na týchto miestach je dobre vidieť spôsob výstavby. Najskôr bola kompozícia rozvrhnutá v šedej farbe akvarelovým spôsobom a následne kolorovaná. Farby sú rôzne tóny zemitých okrov a železitých oxidov. V súčasnosti je farebnosť lepšie viditeľná po navlhčení vodou. Vzťah oboch výzdob a ich časový sled bude spresnený po očistení od sekundárnych vápených náterov. Námet a miera dochovania budú bližšie definované po celkovom odkryte. V sondách je originál zachovaný v rozdielnej kondícii, smerom k vápencovému obkladu je originál deštruovaný vzliánajúcou vlhkosťou. Tento fakt sa prejavuje aj na druhu deštrukcii a súdržnosti maľby s podkladom. Omietkové vrstvy sú pod soklovým vápencovým obkladom v celej ploche odstránené až na murivo. V sondách na južnej strane klenby sa objavuje rastlinný motív a neurčité fragmenty v ploche rozmaľovaného dekóru.

Druhá časť prvej etapy nadväzuje kontinuálne na práce vykonané v prvej etape reštaurovania v západnej predsieni a nartexe. V druhej časti prác bolo potrebné vykonať retuše latinského nápisu a dokončenie retuší grafitti v západnej predsieni ako aj celkovú patinu stien spolu so záverečnou fixážou. V nartexe práce pokračovali hĺbkovou a povrchovou konsolidáciou omietkových vrstiev, tmelení originálu a doplnením chýbajúcich omietok, odstránením vápencového obkladu a vykonaním sanácie sokla s následnou retušou celého priestoru a záverečnou fixážou.

Reštaurátorské práce boli vykonané v súlade s návrhom na reštaurovanie. Práce pokračovali v západnej predsieni patinou všetkých doplnkov stien a sokla s následnou retušou grafitti. Pred retušou bola patina opatrne zafixovaná 2% roztokom Primalu SF 17 čo pomohlo zvýrazniť aj kreslené grafitti a uľahčilo ich retuš. Grafitti boli retušované suchým pastelom lisovaným vo forme tužiek rôznych odtieňov puzzioly a černí (šedi).

A následne fixované. Obrazová časť latinského nápisu bola retušovaná akvarelovými farbami. Rekonštrukcie jednotlivých detailov boli realizované prenesením zrkadlovo s prispôbením dochovanej situácii. Text bol doplnený podľa prekladu a doplnku pána Doc. PhDr. Juraj Šedivého, MAS, PhD. – Katedra archívnicka a pomocných vied historických Trnavskej univerzity.

Text nápisu:

**Si quis in hac oculos circumferes aede
viator Haec quoque lustranda est () a
tabela tibi Fratribus infelix.... quem ...
omnibus olim**

Preklad:

**Ak sa niektorý pútnik budeš rozhliadať
v tomto chráme, mal by si si dobre
pozrieť aj tento maľovaný nápis.**

Obrazová plocha textu bola vymedzená podľa nálezu fragmentu spodnej linky a praveho dolného rohu dotýkajúceho sa hrany špalety severného okna. Následne bola vykonaná celková fixáž priestoru západnej predsieni.

V priestore nartexu práce pokračovali hĺbkovou konsolidáciou originálnych omietkových vrstiev pomocou pasty PLM-AL, a zmesi vápna a sokratu 2810AN vo forme vápennej kaše. Povrchové uvoľnenie farebnej vrstvy originálu bolo upevnené roztokom Primlu SF 16 celkovo zafixované pred tmeľením. Bol odstránený vápencový obklad, kde sa po odstránení dala odčítať výška vlhkosti v murive. Odstránenie obkladu, aj keď prevertrávaného, poukázalo na jeho nízku účinnosť. Na južnej strane špalety vstupného portálu bol po odstránení soklového obkladu objavený otvor, ktorý slúžil ako kapsa pre závoru dverí. Pendant na severnej časti špalety sa nedochoval. Otvor bude prezentovaný. Na južnej stene boli zistené hlboké úbytky muriva, ktoré vznikli odstránením veľkých kameňov pri osádzaní soklového obkladu. Tieto masívne úbytky boli vyplnené plentážou pomocou terakótových dutých tehliel a zlomkov, v miere dopĺňajúcej prirodzený re-

liéf steny. Následne bol aplikovaný sanačný špric epasit-hb bodovo v 45% krytie z 55% viditeľným podkladom. Následne bola aplikovaná sanačná omietka epasit-lpf rekonštruujúca reliéf originálnych omietok. Sanačný systém bol navrhnutý Ing. Jozefom Bakom, PhD. Systém je podrobne spracovaný na základe posúdenia vlhkostného zaťaženia murív kostola spracovaný v samostatnom odbornom projekte. Po vyzretí sanačných omietok bol na povrch nanosený vápený glet, ktorý napodobňuje štruktúrou a spracovaním vápený náter na originálnej omietke. Vápený glet bol po spracovaní a vyzretí povrchovo fixovaný 2% nástekom Sokratu S2802AN, následne preličený riedkym vápeným mliekom. Boli doplnené všetky chýbajúce časti originálnych omietok tmeľením vápenno-pieskovou maltou a povrch tmeľov bol prispôbený originálu v štruktúre povrchu. Po vyzretí omietok a následných náterov bola upravená savosť jednotlivých doplnkov, aby sa docielilo rovnomernosti, a tak zabezpečilo kvalitný podklad pod retuše. V retuši sa na začiatku scelili dochované originály, aby sa im prinavrátil pôvodná umelecko-estetická hodnota a aj intenzita. Následne sa riešilo zapojenie fragmentu čierneho bielej renesančnej výzdoby ako jediného dochovaného solitéru v priestore nartexu a jeho prezentácie v spojení s gotickou výmalbou. Pásky ornamentálnej výzdoby sme sa vzhľadom na to, že ide o živý kultový priestor rozhodli doplniť a spojiť, aby takto vznikli zaniknuté „slávobrány“ a uzavreli priestor nartexu v logickú následnosť, ktorá zanikla vypadnutím stredy klenby zatekaním a následnou deštrukciou. Rekonštrukcia ornamentálnych pásov vychádzala z opakovania dochovaných fragmentov a ich kombináciami podľa typu a tvaroslovia. Doplnky sa realizovali v farebnom náznaku a sú jasne čitateľné a odlišné od dochovaných originálov.

Ornamentálne pásky boli doplnené do úrovne asi 30 cm nad osekaným soklom podľa horizontálnej línie najdochovanejšieho originálu. Retuše boli realizované akvarelovou retušou. Následne bola realizovaná záverečná fixáž celého priestoru nartexu.

Predmetom reštaurátorského zásahu sú omietkové vrstvy a farebné nátery centrálného klenbového poľa strednej lode. Okolo ústredného vetracieho otvoru bol v sedemnástom storočí, po rozsiahlej prestavbe chrámu z gotického trojlodia na sálový typ renesančného protestantského kostola, namaľovaný dedikačný nápis s vročením 1610. V súčasnosti sa nápis nachádza vo výtvare výrazu z poslednej úpravy. Vetrací otvor je zabezpečený dreveným vyrezávaným krytom. Po obvode krytu je latinský text s odkazom na dar veriacich pri príležitosti jubilejného roku 1875.

PRIEBEH DRUHEJ ČASTI II. ETAPY REŠTAURÁTORSKÝCH PRÁČ VYKONANÝCH NA CENTRÁLNO M POLI HLAVNEJ LODE KOSTOLA SV. LADISLAVA

Druhá časť druhej etapy je pokračovaním reštaurátorských prác, ktoré majú za cieľ kompletne reštaurovať dedikačný nápis v lodi a ošetriť a zabezpečiť nálezy v sondách po reštaurátorskom výskume. V druhej etape prác bolo potrebné vykonať celkové očiste-

nie plochy nápisu, prehodnotiť dochovanie a tvarové posuny písmen, odstrániť všetky nevhodné tmely, zhodnotiť stabilitu a statiku prasklín, omietkové vrstvy ošetriť hĺbkovou a povrchovou konsolidáciou, vytmelením originálu a doplnením chýbajúcich omietok.

Preomietnutie osekávaných štukových prvkov odstrániť a pri zachovaní nábehov reliéfu originálu, naznačiť omietkou hmotu v ploche. Následne ostatnú plochu klenbeného poľa prebrúsením zbaviť sekundárnych náterov a pregletovaním nerovností pripraviť pod retuš.

Retušou doplniť nápis a naznačiť farebné členenie plochy klenbeného poľa.

Očistiť a vyretušovať drevený vyrezávaný kryt vetracieho otvoru.

Zabezpečiť nálezy v sondách prelepom a pretmeliť sondy do výšky súčasného stavu.

Reštaurátorské práce boli vykonané v súlade s návrhom na reštaurovanie. Práce začali čistením jednotlivých písmen nápisu smerom od sond k polovičnému očisteniu mechanicky pomocou skalpelu. Počas čistenia sa ukázalo, že niektoré písmená sú na sekundárnych vrstvách opráv statických porúch klenby. Pod týmito preomietnutiami sa nachádzali fragmenty originálnych písmen zachovaných v pôvodnom tvare a intenzite. Odstránenie týchto sekundárnych omietok – tmelov, odhalilo pomerne hlboké statické praskliny, ktoré v minulosti vznikli pravdepodobne pohybom hmoty klenby. Klenby sú vytvorené zo zmesi rôznych tufových kombinácií s lomovým kameňom, realizovaných technikou ukladania do dreveného debnenia spolu s vápennou maltou dodatočne zalievanou maltovinou. Tento typ klenby je náchyľnejší k statickým poruchám. Pred odstránením tmelov bol vizuálne skontrolovaný stav a pohyb prasklín, a záver bol, že praskliny sú staticky stabilizované.

Čistenie pokračovalo po renesančnej vrstve originálu až k vnútornému okraju osekanej štukovej výzdoby. Po očistení bola zachytená na viacerých miestach farebná vrstva zlatého okru, ktorá kolorovala osekávaný plastický štuk. Toto zistenie bolo kľúčové, pre nasledovné metodicko-výtvarné riešenie geometrického členenia klenbového poľa. Z vetracieho otvoru sme demontovali drevený vyrezávaný kryt. Po dohode s metodikom bol kryt očistený, vyretušovaný a osadený na susedný vetrací otvor smerom k chóru. Bola očistená aj vnútorná plocha vetracieho otvoru, kde sa zachovali aj dobové grafity vyryté do povrchu omietky. Väčšina je rytá tak, že písmená sú orientované smerom ku klenbe (autor ležal na klenbe v podstreší a ryl do omietok vetracieho otvoru). Presne sa nepodarilo identifikovať jednotlivé grafity, ale ide zrejme o mená autorov a iné odkazy.

Ostatná plocha klenby bola zbavená sekundárnych náterov prebrúsením.

Drevený kryt vetracieho otvoru bol očistený na pôvodnú farebnosť a vyretušovaný akvarelovými farbami.

Po celkovom očistení a vytmelení pras-

klín a defektov bol originál dočistený syntetickými gumami, čím sa odstránil vápenný zákal, ktorý mu uberal na farebnej intenzite. Následne bola obnovená adhézia omietkových vrstiev k murivu pomocou vápennej kaše s prídavkom akrylovej disperzie Primal SF16 v koncentrácii 4-6%, menšie praskliny boli upevnené pastou PLM-AL.

Stopa po osekanej štukovej výzdobe bola vytmelená vápennou jemnou omietkou tak, aby jemne naznačovala hmotu štku. Všetky nové tmely boli následne upravené na povrchu vápenným gletom, ktorý zároveň imitoval povrch a štruktúru vápenného náteru originálu.

Skôr ako sme pristúpili k fixácii, ktorá mala upraviť savosť vytmelených miest, sme očistenie skontrolovali pod UV luminiscenciou, (trubice firmy Osram), ktorá ukázala presné miesta, kde bolo potrebné dočistiť originál. UV luminiscencia ďalej pomohla rozlíšiť mieru premalby jednotlivých písmen. Pod UV žiarením bolo viditeľné spoivo premalby jednotlivých písmen, ktoré luminovalo



SOKEL A SVĚTENIČKA PO OČISTENÍ



SVĚTENIČKA A SOKEL PO REŠTAUROVANÍ

na žltó-zelenkavo. Písmená textu, ktoré neboli premalované a boli pod preomietnutím prasklín, túto luminiscenciu nevykazovali. Táto oprava bola realizovaná pravdepodobne v období baroka, kedy boli do nápisu pridané aj písmená, ktoré v nápise nahrádzali ligatúry. Po doplnení písmen v nápise, ligatúry stratili svoj význam a boli zatreté. Takto zatreté boli aj bodky nad písmenami I. Na základe objavenej luminiscencie menších písmen bolo po dohode s metodikom v retuši zohľadnená iba renesančná podoba dedičného nápisu.

Text nápisu pôvodný:

**Mamgistrí hvivs aedeficii fvervnt an:jio:
Anno j.6.i.o**

Text nápisu po reštaurovaní:

**Masti hvivs aedeficii fvert an: jio:
Anno j.6.i.o**

Preklad:

**MAJSTRAMI (UČITELMI) TEJTO STAVBY
BOLI AN:JIO: ROK 1610**

Po preskúmaní pod UV luminiscenciou sme mohli vykonať fixáciu originálu a úpravu savosti nových tmelov. Podklad pod retuš na nových tmeloch tvorilo vápenné mlieko riešené 2 % roztokom Primalu SF 16. Retuš bola realizovaná akvarelovými farbami. Ryté nápisy boli ponechané v dochovanej podobe. Vetrací otvor bol vyplnený jednoduchým

plechovým krytom s vyrazeným dekórom, Bol použitý kryt z osadeného vetracieho otvoru, ktorý bol vložený do 2/3 hĺbky hmoty klenby. Vyretušované boli aj pozostatky zaplesnenia, ktoré rušivo pôsobili. Ostatná plocha klenby bola riešená formou náteru v tóne lomenej teplej bielej farby, na ktorú sa rekonštruoval tvar štukovej výzdoby. Rekonštrukcia bola vyhotovená lazúrou v zlato okrovej farbe nanášaná vo vrstvách na okrajoch zhutnená, aby vytvárala citlivý dojem plasticity. Kosoštvorcový tvar bol spojený na každej strane rovnou líniou s hlavicami klenieb a vrcholmi križenia. Po výmalbe kostola v tomto duchu vznikne na klenbe sieť, ktorá naznačí pôvodný výtvarný výraz riešenia renesančnej výzdoby chrámového priestoru a bude korešpondovať s prípadným odkryvom nálezov renesančnej výzdoby objavenej výskumom na stenách kostola. Celková výmalba kostola, ktorá bude nasledovať, by mala rešpektovať jednak farebnosť a aj tvaroslovie renesančnej prestavby chrámu, ako aj celkové výtvarno-estetické hodnoty pamiatkového objektu.

Reštaurátorské práce pokračovali v interiéri kostola zabezpečením sond a nálezov z reštaurátorského výskumu. Hĺbkové sondy boli vyplnené vápenno-pieskovou maltou. Následne boli plochy sond prekryté prelepom s prípadným odkryvom nálezov renesančnej výzdoby objavenej výskumom na stenách kostola. Celková výmalba kostola, ktorá bude nasledovať, by mala rešpektovať jednak farebnosť a aj tvaroslovie renesančnej prestavby chrámu, ako aj celkové výtvarno-estetické hodnoty pamiatkového objektu.

Na jar roku 2013 bola realizovaná výmalba interiéru kostola podľa metodiky určenej reštaurátorskými nálezmi a realizovanými reštaurátorskými prácami. Podstatou metódy bolo vyprezentovať jednotlivé vývojové etapy interiéru kostola, aby boli pre diváka zrejme a pochopiteľné pri návšteve priestoru kostola. Prvá časť je gotický obvodový plášť v tmenej šedo-béžovej farbe, vnútorná výplň (stĺpy, klenby) bola vrátená do stavu po prestavbe z roku 1610 s náznakom plastického členenia osekanej štukovej výzdoby z tohto obdobia, ktorý graficky rozčlenil plochy klenieb a nakoniec priestor presbytéria, v ktorom sa naznačil okrovými tónmi barokový ráz a pôvod prestavby.

V roku 2013 by mal byť realizovaný odkryv prvého poľa južnej steny s okenným otvorom panskej emporie, kde bol pri prieskume objavený kvetinový motív maľovanej špalety pôvodného renesančného okenného otvoru, do ktorého bolo neskôr osadené kamenné ostenie panskej emporie. Ide o zaujímavý metodický problém prezentácie tohto nálezu. Všetky realizované práce boli podporené z grantového systému MKSR *Obnovme si svoj dom*.

Mgr. art. Miroslav Slúka, absolvent Vysokej školy výtvarných umení v Bratislave odbor reštaurovanie nástennej maľby a závesného obrazu, člen Komory reštaurátorov

12x foto: autor článku

ČRIEPKY Z KRONIKY RAJCA

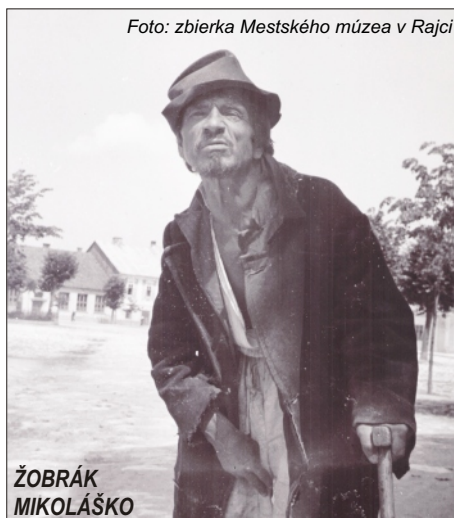
7. ČASŤ

... *Rajec bol najstaršou a najväčšou osadou, ktorá bola v poddanstve lietavského panstva?* Lietavský hrad bol kedysi založený na užitočnosť, obranu a spravovanie kraja okolo rieky Rajčanky. Skutočnému osídleniu predchádzalo nevyhnutné získavanie zeme pre role, lúky a pastviny kľčováním a vypalovaním pralesov či odvodňovaním močiarov. Na pripravených poľnohospodárskych pozemkoch vznikali majere, pri nich časom roľnícke a pastierske osady, ktoré už boli poddané lietavskému panstvu. Najstarší historický údaj o Rajci pochádza z 12. storočia. V listine z archívu rodiny Balasovcov sa Rajec spomína v roku 1193 ako *Raich*. V r. 1236 nitrianska kapitula dáva *predium Reich* komesovi Kazimírovi a v tom istom roku sa udáva *comes Casmerius filius Oliverii de Reich*. Ako *terra Raieci* sa spomína v r. 1256, v r. 1275 už ako *possessio Raich* a v r. 1358 nachádzame zmienku o kastelánovi *de Raych*. Vo viacerých súvislostiach už niekoľkokrát spomínaný rajecký hrad stál pravdepodobne v doline Baranová, k nemu patrili Šuja i Ďurčiná. Majiteľom hradu bol kráľ Zigmund, ktorý ho v r. 1397 daroval poľskému šľachticovi Sandzivojovi z Ostrorogu. Po jeho smrti prešiel hrad aj mestečko pod panstvo zemepánov z Lietavy. Vtedy hrad stratil svoj význam a zanikol.

... *družstvo krajčirov bolo v mestečku založené v r. 1922?* Bolo to vlastne spoločenstvo krajčirov, krajčírskych majstrov a živnostníkov s ručením obmedzeným a medzi zakladateľov patrili, napr. Silvester Harant (prvý predseda družstva), Lukáš Smatana (druhý predseda), Štefan Huljak st., Ján Rybárik, Michal Smatana, Michal Ďurčanský, Michal Vandlíček a iní. V r. 1924 si prenajali priestory hotela Kľak, neskôr si kúpili do vlastníctva budovu na niekdajšej ulici kap. J. Nálepku č. 480, v ktorej malo neskôr družstvo Rajčanka učňovské stredisko. Po r. 1945 družstvo zmenilo názov na *Novodev – výrobné družstvo v Rajci*, ktoré sa od 1. 1. 1958 zlúčilo s výrobným družstvom *Rajčanka*.

... *v Rajci bol kedysi chudobinec?* Zaiste to čiastočne súviselo i s nezamestnanosťou v Rajeckej doline po 1. svetovej vojne, kedy bolo v Rajci okolo 1500 ľudí bez práce. Podobný vysoký počet nezamestnaných uvádzajú aj údaje z okolitých obcí, napr. Fačkova, Ďurčinej, Rajeckých Teplíc, Čičmian a pod. Spomínaná budova chudobinca – čo bolo v minulosti synonymom ústavu pre (starých) chudobných ľudí – stála na Kukučínovej (bývalej Žaymusovej) ulici s popisným číslom 440 a ešte aj v roku 1941 bola obývaná. Demolovali ju v roku 1956 kvôli rozširovaniu príľahlého dvora. Žobrák, ktorý pravidelne chodil žobrať po Rajci a bol medzi ľuďmi známy pod menom Mikuláš (prezývaný aj *Mikuláško*) pochádzal z Jase-

V aktuálnom Spravodajcovi Mestského múzea Rajec si opäť zalistujeme v kronike a ponúkame z nej čitateľom niekoľko čriepok, ktoré poodhalia zaujímavé fakty či pozoruhodnosti z histórie mestečka. Je to už naša siedma prechádzka rajeckou kronikou, a zároveň starým Rajcom a jeho okolím. Jej zmyslom je priblížiť súčasníkom život, prácu i rôzne, často už zabudnuté, zemepisné, sociálne, ekonomické či kultúrne zaujímavosti, ktoré v dejinných súvislostiach často rozhodovali o súčasnosti Rajca. **Viete napríklad, že...**



nového. Nádej ľuďom na prácu a nový život dala továreň na vlnený tovar, vojenské súkno a prikrývky, budúca *Slovena*, ktorej riaditeľom bol od roku 1920 až do r. 1945 Jozef Valenčík a ktorá písala aj po 2. svetovej vojne svoju vlastnú históriu.

... *rajecká pošta kedysi sídlila na námestí v budove č. 381?* Než začala slúžiť na prevádzkovanie poštovej činnosti bola táto stavba hostincom Šimona Langu. Do obvodu pošty spadali najbližšie obce, napr. Ďurčiná, Šuja, Zbýňov, Jasenové, Kľače, Malá a Veľká Čierna. Poštové zásielky prichádzali do mesta a odchádzali z neho najmä po železnici. Spôsob ďalšieho doručovania v rámci mestečka je v kronike opísaný nasledovne: „*Listonoška Mária Kavcová,*

rodzená Gazdzíková („Škropka“) dvakrát denne chodí s káru k železnici a odváža dzenú počtu na poštový úrad a tamotiaľ po domoch“. Zaujímavé je, že okrem svojej hlavnej činnosti sa v budove pošty viedla od 50. a 60. rokoch minulého storočia aj evidencia počtov vtedajších hlavných masovo-komunikačných prostriedkov. Z novodobšej štatistiky sa dozvedáme, že v roku 1974 vlastnilo od r. 1958 postupne viac a viac rozširovaný tzv. rozhlas po drôte 187 občanov, rádiový prijímač 1232 občanov a súdobý rýchlo sa šíriaci módny hit televízor až 1270 obyvateľov Rajca.

... *15. júna 1859 bol spísaný tzv. „mezepis“ Rajca?* Ide o vzácný písomný materiál zapísaný na siedmich stranách kvalitného (už zožltnutého) papiera, opatrený pečatou Rajca, Valče a Slovia, pod ktorými sú podpisy richtárov a predstavených týchto zainteresovaných obcí. Dokument zaznamenáva rozdelenie a akési zmapovanie terénu a chotárneho rozdelenia príslušného územia, pričom v dokladovom materiáli nechýba podrobný opis a pomerne presné zakreslenie vtedajšieho stavu terénnych parciel.

... *voľba do obecného predstavenstva mala v Rajci už v minulosti svoje pravidlá?* V kronike sú opísané dokonca v náznakoch rajeckého nárečia približne takto: „*Polovicu členov obecného predstavenstva volia obyvatelia, kerí majú volebné právo, a to sú takí, kerí placia najmenej jednu zlatku rovnnej štátnej dane, takzvanej „porcie“, ale bez obecných a ostatných prírážiek. Druhá polovica členov obecného predstaven-*



JUŽNÁ ČASŤ NÁMESTIA – V KRÚŽKU HOSTINEC ŠIMONA LANGU, NESKÔR RAJECKÁ POŠTA

stva sa nevolí. To sú tzv. „**varilisci**“, čo majú najviac majetku v obci. Z týchto varilistov sa potom volia štyria prisazní a richtár. Na čele celého obecného predstavenstva stojí notár, ako štátom menovaný úradník“. Predstavenstvo obce vykonávalo rôzne dôležité uznesenia. Za všetky možno spomenúť zriadenie nočnej hliadky tzv. „**varty**“, t. j. „opatrenia proti ohňu, inému záškodníctvu, ako aj zabezpečenie nočného pokoja“. Podľa ďalšieho popisu bolo „v nočnej službe dzevac práceschopných občanov a ich stanovišče je umiestnené pod ratúzom... každý občan kerý bude obecným hajtmanom do tejto služby vyzvaný, je povinný sa jej zúčastniť. Úlohu varty bolo, aby štyri dvojice každú hodzinu obešli im stanovený úsek obce. Dzeviaty bol pod vartovňu a preberal hlásenie. Od varty boli oslobodení prestárlí občania a domácnosti bez mužov a štyria prisazní“.

... v našich čriepkoch často spomínaný hajtman bol vlastne obecný sluha? Ten mal okrem iného na starosti aj „**bubnovanie**“, ktorým uvádzal všetky dôležité oznamy, keď ich „**dával na známosť**“ alebo „**na vedomie**“ obyvateľom, a teda bol v istom slova zmysle vlastne predchodcom moderného verejného miestneho rozhlasu. Jedným z najznámejších hajtmanov mesta bol Adam Šujanský.

... **história mestského vodovodu siahala do r. 1949?** V tom roku bol zachytený prvý z prameňov v Porubskej doline; celkovo boli takéto pramene zásobujúce mesto kvalitnou pitnou vodou až tri: prameň pod Oselnou, pod Usypanou skalou a prameň v Porubskej neďaleko horárne. Vodovodný systém bol potom následne zavádzaný v rokoch 1959 až 1960 do celého mesta.

... **až do 50. rokov 20. storočia prevládalo v Rajci súkromné obrábanie pôdy?** Bolo bežné, že aj remeselníci mali vlastné polia, ktoré museli obrobiť. Už v 13. – 14. storočí sa z asi 2 500 obyvateľov mestečka zaoberalo vyše 500 obyvateľov remeselnou výrobou. Postupne sa tento rozdiel vyrovnával. Synovia zvyčajne zostávali pri rodičoch, bývali v rodičovskom dome, vyučili sa otcovmu remeslu a všetci spoločne gazdovali. Podľa viacerých dokladov sa obyvatelia delili na základe kvantity vlastnej obrábanej pôdy a veľkosti majetku na „**hrubých a malých**“ gazdov. Len málo z obyvateľov mesta zotrvalo pri gazdovaní na vlastnom, a to najmä po založení štátnych majetkov a družstiev, ktoré sa rozrástli v lokalitách Krivín a Vojtova. Pri zaužívanom spôsobe hospodárenia zostalo len zopár vytrvalých jednotlivcov hlavne v okolitých obciach.

... **rozmary počasia neboli v minulosti nič neobvyklé a starí Rajčania ich pocítili aj na vlastnej koži?** K takým patria napríklad záznamy o už spomínanom katastrofálnom suchu v roku 1917, kedy obilie „**nenarvosťlo a musí sa trhať rukami, lebo pod kosu sa šiecko rosype a stráci**“, alebo o pamätnej tu-

Foto: zbierka Mestského múzea v Rajci



POVODEŇ NA RAJČANKE V ROKU 1960
(dnešná Nádražná ulica)

hej zime v decembri 1928 s dlhotrvajúcimi mrazmi okolo -32 až -35°C, počas ktorej „**mrzne aj voda v studniach a Rajčanka ani dlho po Novom roku nerozmrzá**“, či o veľkej povodni v roku 1960 a mnohé ďalšie. V Rajeckej doline s priemerným ročným úhrnom zrážok okolo 800 – 1000 mm a priemernou ročnou teplotou 5 – 9°C, nebola ničím neobvyklým snehová prikrývka často až do hrúbky 40 cm, ktorá zotrvala od novembra do marca, či letná spara ochladzovaná okolitými horami a z času na čas prerušovaná silnými búrkami a krupobitím. Častejšie výkyvy a extrémny počasie v posledných rokoch sú evidentné.

... **v kronike je pomerne dobre zachovaný opis bežného meštiansko-remeselníckeho domu?** Bol súčasťou civilnej architektúry na námestí a bola to obyčajne jednoposchodová stavba, zvyčajne s tromi okennými osami. V prízemí bol vchod do remeselníckej dielne, prípadne do „**krámu**“ z ulice, vchádzalo sa schodkami (podobne, ako sa kedysi vchádzalo do pamätnej cukrárne na námestí). Z ulice za klenutým podjazdom sa vchádzalo do zadných miestností a do dvora, kde boli hospodárske stavby, ktoré predlžovali predný obytný trakt do dlhej parcely tak, ako to býva v typických roľníckych domoch na severe Slovenska. Z podjazdu („**pod bránou**“) sa vystupovalo kamenným alebo dreveným schodištom do obytných priestorov. Nad podjazdom a dielňou bola priestranná izba a spálňa, za nimi, smerom do dvora, kuchyňa. Poschodie malo len zriedka i predĺžený zadný trakt s pavlačou, obyčajne tam bola povala. Za hospodárskymi dvorovými časťami bola záhrada, konča ktorej už stávali iní majitelia, pričom fasáda novej stavby viedla na druhú stranu a vznikala tak nová ulica. Na druhom brehu rieky (na „**Závodzí**“), umelo rozvetvenej súken-

níkmi pre svoje stupy a valchy sa začali neskôr postupne stavať ďalšie roľnícke a remeselnícke domy.

... **židovskí občania Rajca, ktorí v minulosti tvorili jeho dôležitú súčasť, bývali väčšinou na námestí?** V obývaných budovách prevádzkovali poväčšine vlastné obchody a krčmy či pohostinstvá. Starší Rajčania si isto pamätajú, kde stál obchod s domácimi potrebami (ešte v roku 1974 bol v plnej prevádzke). Na tomto mieste bol kedysi obchod so železom, ktorý vlastnil Alojz Altman s manželkou Cecíliou. Vedľa neho v dome, v ktorom žil kedysi pán Smutný, mal hostinec David Zweigenthal a hneď pri ňom stál malý obchodík na občerstvenie. Známym bol i židovský advokát Ľudevít Lipscher, ktorý býval v dome č. 365, kde teraz sídli reštaurácia Dubová. Na ďalšom rohu námestia (približne v miestach kde kedysi sídlil ZNB) mal krčmu žid Blitz, po ňom ju prevzal Rudolf Lamoš. Na miestach budovy MNV mal obchod so strižným tovarom David Löwy a vedľa neho bola krčma žida Lazara. V dnešných Kordovánkach bol obchod s potravinami a najmä železným tovarom, vlastnil ho Šimon Telek známy pod prezývkou „**Tutopolož**“ (peniaze). Vedľa Teleka mal jatku Samuel Mahrer, v miestach Domu služieb býval garbiar Gustav Pikler, ktorý mal asi desať tovarišov. Ďalšími známymi židmi boli napr. vlastníci obchodu s miešaným tovarom Šimon Wahlberger, na Sládkovičovej ulici, kde bývala „**hasičská**“ zbrojnica, býval veľkostatkár Heller, ktorému patrila celá Charubina. Rajeckú tehelňu vlastnil Ján Steiner, jeho zaťom bol bohatý roľník Leopold Glückstahl, známy pod prezývkou Lejo. Býval tu aj fiakrista Adolf Berger, ktorý vozil ľudí aj na dlhšie cesty, rozumovo pomätený žid Eliš, ktorý poslúžil Jozefovi Matušikovi ako predloha pre figurálny portrét, krajčír Šimon Platzner, ktorého manželka bola známa chovom husí, krčmár Eduard Holzmann – jeho krčma sa preslávila hrou v karty, pekár Móric Köhn so synom Viliamom a iní. Najchudobnejším bol Móric Hirsch, ten bol podomovým obchodníkom a mal aj malý obchod, no jeho rodinu podporovala a čiastočne živila rajecká židovská obec.

Pokračovanie nabadúce

Poznámka: Fakty z kroniky uvádzame tak, ako boli zaznamenané. V niektorých prípadoch zápisy upravujeme (najmä kvôli rozsahu), príp. dopĺňame našimi postrehmi a poznámkami.

PaedDr. Miloslav Smatana, CSc., absolvent Pedagogickej fakulty v Nitre, pracuje v Jazykovednom ústave SAV v Bratislave

Foto: zbierka Mestského múzea v Rajci



SEVERNÁ ČASŤ NÁMESTIA: zľava – DOM ADVOKÁTA ĽUDEVÍTA LIPSCHERA, v strede ŠTÁTNA MEŠTIANSKA ŠKOLA, na konci vpravo HOSTINEC DAVIDA ZWEIGENTHALA

HISTÓRIA VÝSKUMU FAUNY MOTÝĽOV RAJECKEJ KOTLINY

III. ČASŤ

Od posledného zoznamu bibliografických odkazov z roku 2010, kde sa uvádza Rajecká kotlina ako miesto výskytu niektorých druhov motýľov, som získal ďalšie zdroje informácií. V posledných rokoch, od publikovania druhej časti *Histórie výskumu fauny motýľov Rajeckej doliny* bolo vydaných viacero kníh a článkov s informáciami o motýľoch z nášho regiónu. Do tohto zoznamu som zahrnul aj práce, kde sú biografie niektorých významných entomológov, ktorí sa zaoberali zberom motýľov, pôsobili v Rajeckej kotline alebo sa tu narodili. Celkovo sa jedná o ďalších 30 bibliografických odkazov, čím sa počet článkov a prác zaoberajúcich sa radom motýľov (*Lepidoptera*) a biografiami lepidopterológov v Rajeckej kotline zvýšil na 72.

ZOZNAM PRÁČ S ÚDAJMI O LEPIDOPTEROFAUNE A LEPIDOPTEROLÓGOCH RAJECKEJ KOTLINY

Horváth, G. & Pável, J.: 1876. Magyarországi nagy-pikkelyröpütnék rendszeres névjegyzéke (Enumeratio Macrolepidopterorum Hungariae). Mathem. és természettud. közlemények, 12 (1874): p. 15–74, Budapest.

Abafi-Aigner, L. & Pável, J. & Uhryk, F.: 1918. Ordo: Lepidoptera. In.: Paszlavszky, J.: Fauna Regni Hungariae III.: p. 1–82: (293: *Cidaria caesiata* Lang.: p. 50: Sztranzske), Budapest.

Pillich, F.: 1922. Etwas vom Admiral. Entomol. Jahrb., 31: p. 94–97, Leipzig.

Anonym: 1931. Zpráva o škodlivých činiteľích kultúrnych rastlín v Republike československé v roce 1929–1930. Ochrana rostlín, 11: p. 1–87, Praha.

Růžička, A.: 1931. Príspevok k sústavnému výskumu fauny Lepidopter na Slovensku. Sborník prír. odb. Slov. vlastiv. múzea v Bratislave (1924/1931): p. 69–96, Bratislava.

Stary, B.: 1936. Studie o minujících motýlech na Slovensku. Příroda, 29: p. 1–3, 90–95, Brno.

Balogh, I.: 1941. Lepkegyűjtés a fekete Tisza forrásvidékén. Folia Entomologica Hungarica, 6: p. 97–104, Budapest.

Szent-Ivány, J. & Uhrík-Mészáros, T.: 1942. Die Verbreitung der Pyralididen in Karpathenbecken. Ann. Hist. Nat. Mus. Nat. Hung., pars. zool., 35: p. 105–196, Budapest.

Gregor, F. & Povolný, D.: 1951. Další příspěvek k faunistice motýlů ČSR. Časopis čs. spol. entomologické, 48: p. 74–80, Praha.

Povolný, D. & Šmelhaus, J.: 1951. Nový příspěvek k poznání rodu *Procris* Fabr. Věstník Čs. zool. spol., 15: 147–200, Praha.

Issekutz, L.: 1952. *Parnassius apollo* (L.) in the Carpathians. In: Annales Historico-

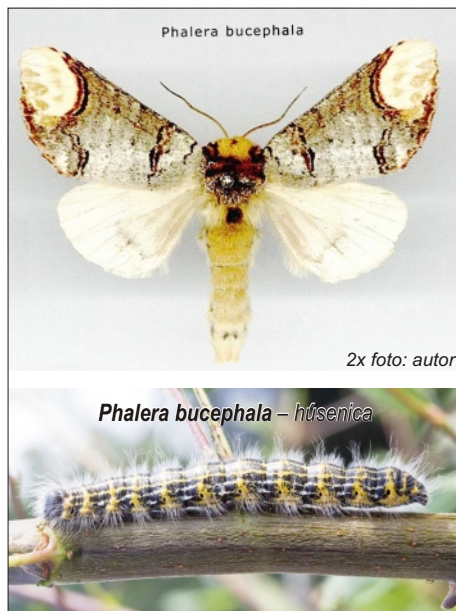
Naturales Musei Nationalis Hungarici (Series nova), Tomus II., p. 133–140, Budapest.

Moucha, J.: 1956. Sur la systématique de *Pieris bryoniae* O. (*Lep. Pieridae*) des Carpathes. Bull. Soc. Entom. Mulhouse, (1956): p. 61–67, Mulhouse.

Moucha, J.: 1957. *Pieris napi* L. und *Pieris bryoniae* O. in den Karpaten. Entom. Nachrichtenbl., 4: p. 1–6, Wien.

Slabý, O.: 1957. K problému původu, výskytu a životního prostředí *Parnassius apollo interspersus* Bryk. Roč. Čs. spol. ent., 53(1956): p. 203–216, Praha.

Moucha, J.: 1958. *Pieris napi* L. und *Pieris bryoniae* O. im Vihorlat-Gebirge (*Lep., Pieridae*). Acta Entom. Mus. Nat. Prae, 32: p. 91–100, Praha.



Moucha, J.: 1959. Neuste Forschungsergebnisse über unsere Lepidopteren-Fauna und deren Bedeutung für die Lösung zoogeographischer Fragen in der Tschechoslowakei. (Lepidoptera). Acta Faunist. Entom. Mus. Nat. Prae, 4: p. 1–81, Praha.

Povolný, D.: 1959. Významné přírůstky Lepidopter v entomologickém oddělení Moravského musea v Brně. Časopis Morav. musea, 45: p. 189–194, Brno.

Hrubý, K.: 1964. Prodrómus lepidopter Slovenska, 962 pp.: SAV Bratislava: (p. 133, 134, 135, 139, 146, 156, 157, 169, 194, 204, 218, 259, 263, 298, 324, 343, 373, 386, 401, 433, 446, 448, 474, 475, 477, 480, 481, 482, 483, 484, 489, 490, 498, 517, 518, 519, 522, 526, 528, 529, 530, 534, 538, 540, 541, 552, 560, 583, 586, 587, 595, 597, 604, 609, 611, 614, 615, 616, 617, 619, 620, 622, 623, 628, 629, 630, 638, 639, 640, 641, 645, 652, 653, 658, 667, 670, 686, 689, 705, 711, 716, 717, 719, 721, 727, 736, 739, 745, 762, 763, 765, 768, 777, 782, 784, 785, 794, 795, 796, 797, 798,

799, 804, 805, 806, 807, 809, 811, 813, 814, 815, 817, 818, 820, 821, 822, 823, 824, 827, 829, 830, 831, 832, 833, 834, 835, 836, 837, 841, 842, 843, 846, 847, 851, 854, 855, 857, 859, 861, 864, 865, 866, 867, 869, 870, 871, 873, 874, 875, 876, 877, 879, 880, 881, 882).

Reiprich, A.: 1972. Výskyt modráčika *Cupido sebrus* Boisd. v okolí Spišskej Novej Vsi (*Lep., Lycaenidae*). Zprávy Československé společnosti entomologické při ČSAV, 8/2-4: p. 43–45, Praha: [Turie: p. 43].

Eisner, C.: 1976. *Parnassiana* nova XLIX. Die Arten und Unterarten der Parnassidae (*Lepidoptera*) (zweiter Teil). Zoologische Verhandlungen No. 146. 266 pp. + 2 Taf.: *Parnassius apollo strechnoensis* Pax: p. 168–169, Leiden.

Šachl, J.: 1986. Motýle s dennou aktivitou v okrese Žilina. In: XX. TOP – prehľad odborných výsledkov, ONV Žilina, SZOPaK, ÚV – Bratislava: p. 92–128.

Glaßl, H.: 1993. *P. apollo*. Seine Unterarten. 1. Aufl., Möhrendorf, 214 pp.: *P. apollo antiquus* Eisner & Zelný, 1974: p. 82: (Rajec).

Anonym: 2001. Natura 2000. Kozol a Kľak. ŠOP SR, Správa NP Malá Fatra. 16 pp.

Glaßl, H.: 2005. *P. apollo*. Seine Unterarten. 2. Aufl., mit 100 Freilandaufnahmen, Möhrendorf, 280 pp.: *P. apollo strechnoensis* Pax 1915: p. 117: (Rajecká Lesná); *P. apollo antiquus* Eisner & Zelný, 1974: p. 118: (Rajec).

Kříž, K.: 2010. História výskumu fauny motýľov Rajeckej doliny – II. časť. In: Spravodajca mestského múzea v Rajci 2010 (16): p. 7, Rajec.

Kříž, K. & Kizek, T.: 2011. Jasoň červenooký (*Parnassius apollo* Linnaeus, 1758) na Slovensku. História výskumu a ochrana. Slovenská agentúra životného prostredia, Banská Bystrica, DOLIS, 200 pp. + 40 far. tab.

Kříž, K.: 2011. Chochlatkovité motýle (*Notodontidae* Stephens, 1829) Rajeckej doliny. In: Spravodajca mestského múzea v Rajci 2011 (17): p. 15 + 3 obr. druhov, Rajec.

Richter, I.: 2011. Poznámky k rozšíreniu a bionómii *Lampronia standfussiella* (Zeller, 1839) (*Lepidoptera*, Prodoxidae). Folia faunistica Slovaca, 2011, 16(1): p. 5–7.

Kříž, K. & kol.: 2012. Biografia a bibliografia Jána Frivaldského + príloha od Ladislava Žideka, Andreja Stollmanna, Antona Krištína a Alexandra Dudicha. Biomasa, projekt CHEFUB, Kysucký Lieskovec, 74 pp.

Kříž, K.: 2012. Dva nové druhy perlovcov (*Nymphalidae*; *Brenthis*) pre Rajeckú dolinu. In: Spravodajca mestského múzea v Rajci 2012 (18): p. 14 + 4 obr. [p. 1], Rajec.

MUDr. Karol Kříž,
člen Slovenskej entomologickej spoločnosti

BIBLIOGRAFIA KOLEOPTEROLOGICKEJ LITERATÚRY Z ÚZEMIA RAJECKEJ KOTLINY

Radom chrobákov (*Coleoptera*) sa zaoberá najväčší počet amatérskych, ale i profesionálnych entomológov.

Na základe kompletizácie faunistických entomologických prác, ktoré som mal dostupné a kde sa spomína hociktorá oblasť Rajeckej kotliny, ako niektoré miesto výskytu akýchkoľvek druhov chrobákov som zozbieral nasledujúce bibliografické údaje. Tieto práce sú získané za posledných viac ako 133 rokov výskumov chrobákov v našej kotline. V niektorých rozsiahlejších faunistických prácach som vymenoval aj druhy chrobákov a uviedol aj čísla strán, kde sa tieto druhy spomínajú. V práci sú uvedené aj dostupné české internetové články.

Celkovo som zistil 26 literárnych odkazov a jeden odkaz internetový.

ZOZNAM KOLEOPTEROLOGICKÝCH PRÁC

- Brancsik, K.: 1879. Ein Ausflug auf dem Mincsol. A Trencsén vármegyei természetudományi egyesület évkönyve, Jahresheft des Naturwissenschaftlichen Vereines des Trencsiner Komitâts, Trencsen, II.: p. 25 – 30
- Brancsik, K.: 1880. Zoologisch-botanische Wanderungen. I. Am Rajecz Klakgebirge. A Trencsén vármegyei természetudományi egyesület évkönyve, Jahresheft des Naturwissenschaftlichen Vereines des Trencsiner Komitâts, Trencsen, III.: p. 61 – 69.
- Brancsik, K.: 1886. VII. Állat- s növénytani megfigyelések a rajecz-tepliczí fürdőben. Zoologisch-botanische Wanderung. VII. Im Bade Rajecz-Teplicz: A Trencsén vármegyei természetudományi egyesület évkönyve, Jahresheft des Naturwissenschaftlichen Vereines des Trencsiner Komitâts, Trencsen, VIII (1885): p. 21 – 26: (Coleoptera je na str. 23).
- Kuthy, D.: 1918. Fauna Regni Hungariae (A Magyar birodalom állatvilága), 3: Ordo. Coleoptera: p. 1 – 214, Budapest: p. 23: [*Carabus obsoletus* Strm.: Mons Sztrazsov (Com. Trencsén)]; p. 24: [*Cychrus attenuatus* F.: Rajecz]; p. 32: [*Poecilus gressorius* Dej.: Rajecz]; p. 36: [*Oponus rupicola* Strm.: Rajecz]; p. 38: [*Anisodactylus binotatus* F.: Rajecz]; p. 41: [*Cymindis axillaris* F.: Rajecz]; p. 48: [*Riolus nitens* Müll.: Montes Klakenses (Com. Trencsén)]; p. 62: [*Ocyopus macrocephalus* Grav.: Mons Sztrazsov]; p. 62: [*Ocyopus brunripes* F.: Rajecz]; p. 65: [*Xantholinus punctulatus* v. *Thomsoni* Schwarz: Rajecz]; p. 73: [*Arpedium brachypterum* Grav.: Klak-hegy]; p. 82: [*Pteroloma Forsstroemi* Gyll.: Mons Mincsol Com. Trencsén]; p. 133: [*Omophlus Amerinae* Curt.: Rajecz]; p. 133: [*Orchesia blandula* Brancsik.: Rajecz]; p. 142: [*Otiorrhynchus Kollari* Gyll.: Rajecz]; p. 153: [*Adexius scrobipennis* Gyll.: R.-Teplicz]; p. 157: [*Acalles camelus* F.: R.-Teplicz]; p. 158: [*Scleropterus serratus* Germ.: Montes K.-Kriván et Mincsol]; p. 166: [*Gymnetron netum* Germ.: R.-Teplicz]; p. 175: [*Gaurotes excellens* Brancsik: K.-Poruba]; p. 176: [*Leptura maculicornis* Deg.: Rajecz]; p. 188: [*Chrysomela rufa* Duft.: R.-Teplicz]; p. 190: [*Orina alpestris* Schumm.: Mons Sztrazsov]; p. 191: [*Orina speciosissima* Scop.: Mons Sztrazsov (Com. Trencsén)]; p. 192: [*Prasocuris carniolicus* Germ.: Mons Mincsol]; p. 192: [*Phaedon laevigatus* Duft.: R.-Teplicz].
- Fleischer, A.: 1927 – 1930. Přehled brouků fauny Československé republiky. Nakl. Mor. zems. museum, Brno, 485 pp.: [p. 388: *Otiorrhynchus auricomus* Germ., ... na Slov. na kopci Minčov[]] (Dr. Brancsik).
- Roubal, J.: 1930. Katalog Coleopter (brouků) Slovenska a Podkarpatska I. Učená společnost Šafaříkova v Bratislavě, Praha, 527 pp.: (p. 142: [*Deltomerus tetricus* L. Mill.: Kl'ak]; p. 173: [*Poecilus lepidus* Leske: Rajec – zrevidovaný, ako nesprávny údaj od Jánoša Frivaldszského]; p. 221: [*Ochthebius exculptus* Germ.: Kl'ak]; p. 362: [*Xantholinus punctulatus* v. *Thomsoni* Schwarz: Rájec]).
- Roubal, J.: 1936. Katalog Coleopter (brouků) Slovenska a Podkarpatské Rusi. Díl II. Učená společnost Šafaříkova v Bratislavě, Praha, 434 pp.: (p. 113: [*Riolus nitens* Ph. Müll.: Klak]; p. 292: [*Orchesia blandula* Brancsik: Rájec]; p. 361: [*Aegosoma (Megopis) scabricornis* Scop.: Klak, pod vrcholem]; p. 398: [*Rosalia alpina* L.: Klak (Albr.)]).
- Roubal, J.: 1937 – 1941. Katalog Coleopter (brouků) Slovenska a Východních Karpat. Díl III. Slovanský ústav, Orbis, Praha, 363 pp.: (p. 245: [*Gymnetron netum* Germ.: Ráj. Teplice]).
- Čepelák, J.: 1937. *Rosalia alpina* L.: p. 36 – 40. In: Mjartan, J.: Památnica mestského múzea Dr. Karola Brančika v Trenčíne. Nákl. Vlastivedná spoločnosť Mestského múzea Dr. Karola Brančika, Trenčín: 111 pp. + 23 obr. v texte + 14 autotyp. príloh., Leopold Gansel: [p. 36: Kamenná Poruba].
- Brtek, J. & Vachold, J.: 1962. K výskytu niektorých pozoruhodných živočíšnych druhov na Hornej Nitre. Vlastivedný sborník Horná Nitra 1: p. 239 – 246, Banská Bystrica: (*Rosalia alpina*: Reváň – p. 143).
- Korbel, L.: 1962a. Coleoptera lesných kultúr na Reváni v Malej Fatre. Acta Facultatis R. N. Univ. Comen., VII./1 – 2, Zoológia: p. 15 – 60.
- Korbel, L.: 1962b. Náčrt fauny chrobákov Hornej Nitry. Vlastivedný sborník Horná Nitra 1: p. 247 – 276, Banská Bystrica.
- Straka, V.: 1982. Entomologická bibliografia Turčianskej kotliny a príľahých pohorí. Kmetianum; vlastivedný zborník VI.: p. 144 – 162.
- Vysoký, V.: 1985. Tesaříkovití horního Ponitří (*Coleoptera, Cerambycidae*). Zprávy Československé společnosti entomologické při ČSAV, Opava, 21: p. 121 – 131 + 1 mapa.
- Majzlan, O.: 1998. Chrobáky (*Coleoptera*) okolia masívu Kľaku v Lúčanskej Malej Fatre. Folia faunistica Slovaca, 3: p. 65 – 75.
- Sláma, Milan E. F.: 1998. Tesaříkovití – *Cerambycidae* České republiky a Slovenské republiky (Brouci – *Coleoptera*). Tercie, 383 pp.: (*Megopis scabricornis*: Kl'ak, p. 66; *Cyrtoclytus capra*: Kľačno-Čičmany, p. 176; *Pseudogaurotina excellens*: Medzihorská dolina, p. 206; *Cortodera femorata*: Čičmany, p. 216).
- Šauša, O.: 1995. Faunistický prieskum kováčikov Rajeckej doliny a príľahlého okolia (*Coleoptera, Elateridae*). Entomofauna carpathica, 7: p. 188 – 191.
- Šauša, O.: 2001. Kováčiky rodu *Zorocho* na brehu Rajčianky (*Coleoptera, Elateridae*). Spravodaj Mestského múzea Rajec, p. 13 – 14.
- Šauša, O. & Blažek, R.: 1999. Kováčiky rodu *Anostirus* v Rajeckej doline. Spravodaj Mestského múzea Rajec, 1999: p. 16.
- Blažek, R.: 1993a. Význam a funkcia hmyzu v prírode. Spravodaj Mestského múzea Rajec, 1993/1: p. 9 – 10.
- Blažek, R.: 1993b. Klíma a hmyz rajeckej oblasti. Spravodaj Mestského múzea Rajec, 1993/2: p. 9 – 10.
- Blažek, R.: 1995a. Entomologický najhodnotnejšia dolina v katastri Rajec. Spravodaj Mestského múzea Rajec, 1995/1: p. 16 – 17.
- Blažek, R.: 1995b. Záhrady a príľahlé plochy ako entomologická lokalita. Spravodaj Mestského múzea Rajec, 1995/2: p. 11 – 12.
- Blažek, R.: 1996. Svetluška *Phosphaenus hemipterus*. Spravodaj Mestského múzea Rajec, 1996/1: p. 16.
- Blažek, R.: 1998. Článkonožce rašeliniská Šuja. Spravodaj Mestského múzea Rajec, 1998: p. 16 – 17.
- Blažek, R.: 2012. Nenápadný hmyz Rajeckej doliny. Spravodajca Mestského múzea Rajec, 2012: p. 2 – 3.

Internetové odkazy:

- Dušánek Václav: 2013. Poznámky k bionómii rozšírení a ochrane biotopů *Ctenicera heyeri* a *Ctenicera virens* (*Coleoptera, Elateridae*). ELATERIDARIUM, ročník 7 (2013), (21. 02. 2013): ([internet](#)).

MUDr. Karol Kříž,
člen Slovenskej entomologickej spoločnosti

NENÁPADNÝ HMYZ RAJECKEJ DOLINY 2

Príspevok nadväzuje na prvú časť¹⁾, ktorá sa zaoberala aj metodikou makrofotografie drobného hmyzu. Prieskum pokračoval na nižšie uvedených bližšie špecifikovaných lokalitách Rajeckej doliny v období od apríla 2012 do júna 2013. Väčšina druhov bola získaná preosievaním organických substrátov.

Príspevok sa zaoberá faunistickým prieskumom etomofauny (z radu chrobákov – Coleoptera) získanej prevažne preosievaním z vybratých lokalít Rajeckej doliny. Je doplnený zmienkou o preparácii kopulačných orgánov a ukázkami makrofotografií hmyzu.

1. Rajec (49.0794 N, 18.6345 E), breh Rajčianky, rastlinný odpad zo záhrad, **7.4.2012**.
2. Medzi Rajcom a obcou Kľače (49.1022 N, 18.6455 E), pravý breh Rajčianky s porastom jelšy, vrb a odumierajúcich topoľov, **22.4.2012**.
3. Rajec (49.0858 N, 18.6322 E), záhrady v meste, **25.4.2012, 27.7.2012, 14.5.2013**.
4. Dolina Rybná (49.0300 N, 18.6306 E), brehy potoka so starými topoľmi, lieskami a porastmi machu, **29.4.2012**.
5. Dolina Rybná (49.0317 N, 18.6273 E), trávnatý breh potoka **8.5.2012**.
6. Dolina Porubská (49.0683 N, 18.6893 E), smrekový les, machový porast, **15.5.2012**.
7. Rajecká Lesná (49.0251 N, 18.6795 E), dolina, brehy potoka, **29.5.2012**.
8. Rajecká Lesná (49.0190 N, 18.6949 E), dolina, brehy potoka s močiarnymi rastlinami a machom, **17.6.2012**.
9. Veľká Čierna (49.0864 N, 18.5877 E), mokrad' drenážovaného potoka, **2.7.2012**.
10. Stránske (49.1126 N, 18.7031 E), breh potoka s porastom drevín, **9.7.2012**.
11. Kamenná Poruba (49.0822 N, 18.6878 E), breh potoka, rastlinné zvyšky zo záhrad, **17.7.2012**.
12. Čičmany (48.9744 N, 18.5402 E), brehy potoka, **20.7.2012**.
13. Ďurčiná (49.0732 N, 18.6462 E), breh potoka, vrb, javory, **2.8.2012, 8.5.2013**.
14. Cesta na Kľak (48.9830 N, 18.5933 E), smrek a liesky pri potoku, **4.8.2012**.
15. Čičmany (48.9522 N, 18.5101 E), močiar s drevinami, **8.8.2012, 22.4.2013**.
16. Kamenná Poruba (49.0944 N, 18.6772 E), brehy potoka, jelše, vrb, **13.8.2012**.
17. Ďurčiná (49.0545 N, 18.6628 E), brehy horského potoka, **28.8.2012**.
18. Višňové (49.1494 N, 18.8041 E), potok, smrekový les, machové porasty, **31.8.2012**.
19. Martinské hole (48.9790 N, 18.6120 E), lúka s lieskovým porastom, **3.10.2012**.
20. Lietavská Závadka (49.1840 N, 18.6485 E), brehy potoka, vrb, topole, **4.10.2012**.
21. Dolina Vojtova (N 49.0893, E 18.6146), machy, močiar, rozkladajúce sa drevo **6.10.2011**.
22. Kamenná Poruba (49.0726 N, 18.6897 E), brehy potoka v smrekovom lese, **21.10.2012**.
23. Rajec – Šuja, (49.0670 N, 18.6030 E), porast machov v smrekovom lese, **21.10.2012**.
24. Čičmany (48.9652 N, 18.5421 E), močiar, **24.4.2013**.
25. Rajec, dolina Vojtova (49.0978 N, 18.6114 E), brehy potoka, **19.5.2013**.
26. Rajecké Teplice (49.1357 N, 18.6971), rastlinné zvyšky, **4.6.2013**.

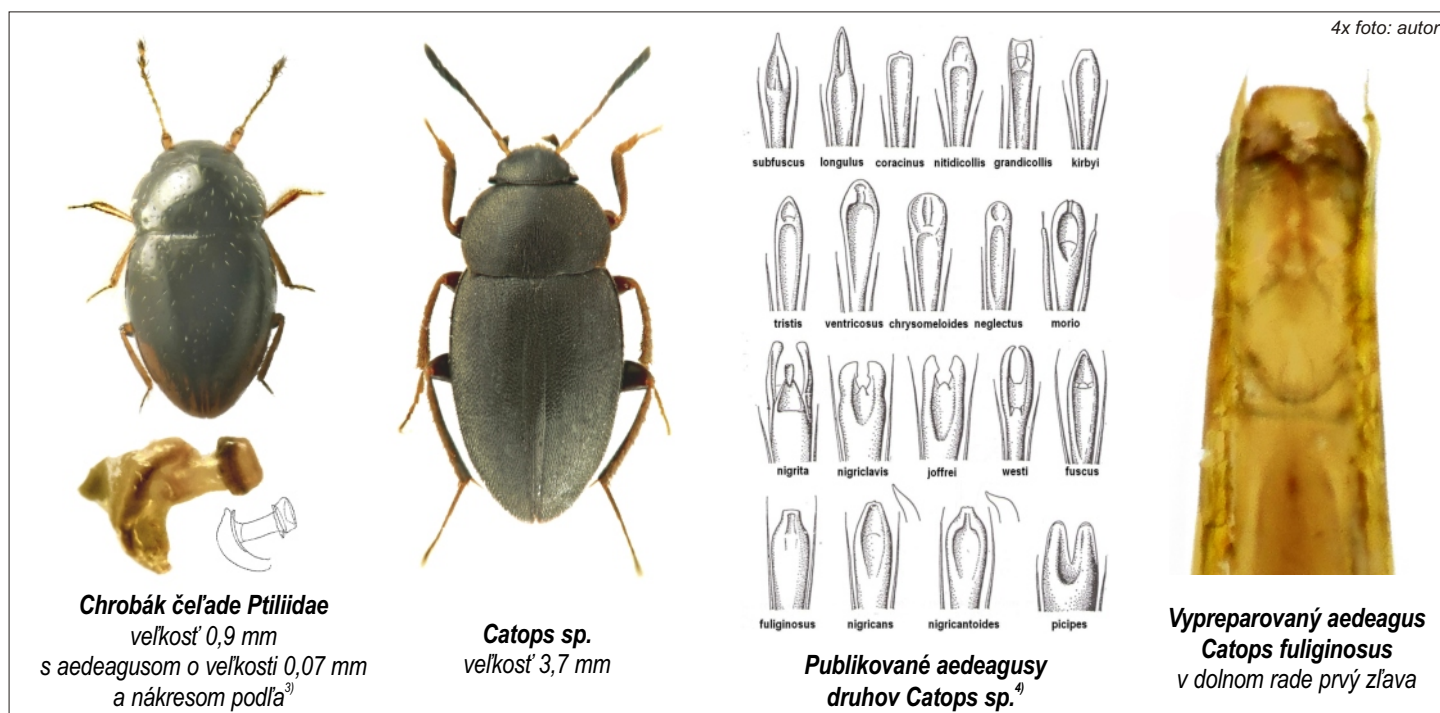
o ktorý druh sa jedná. Samičky niektorých skupín (napríklad z čeľade Pselaphidae) v súčasnej dobe od seba rozlíšiť bohužiaľ možné nie je.

Samotná preparácia aedeagusu u malých druhov v sebe predstavuje oddelenie zadočku, alebo jeho časti od tela a potom pod mikroskopom v kvapôčke glycerínu pátranie po kúsku chitínu známeho, či väčšinou menej očakávaného tvaru. Ten sa potom nalepuje ku exempláru na štítok vo vode (aj po zaschnutí) rozpustným riedeným lepidlom Herkules, alebo priehľadnou živickou napríklad „Includal DMHF for microscopy“²⁾, alebo sa môže aj dokumentovať fotografovaním už v minulosti zmienenou metodikou focus stacking s pomocou mikroskopického objektívu – viď priložené obrázky (preparácia a foto autor).

Pre ilustráciu problematiky určovania je tu daný príklad aedeagusu tvarovo uniformného rodu *Catops* čeľade *Leiodidae*. Bez extrakcie pohlavných orgánov sú jednotlivé druhy takmer neurčiteľné.

Ďalej je v abecednom poradí uvedený súpis určených druhov. Pri každom je udaná aj lokalita označená písmenom L s číslom 1 až 28 podľa hore napísaného zoznamu. Sú tu registrované druhy pre Rajeckú dolinu nové alebo druhy v minulosti už zistené, avšak nájdené na nových lokalitách. V zberoch sa objavil aj hmyz, ktorý sa zatiaľ bohužiaľ určiť nepodarilo.

V prvej časti príspevku už bolo spomenuté, že na rozlíšenie vizuálne podobných druhov je často potrebná extrakcia pohlavných orgánov prevažne samčích (aedeagus), tvary ktorých bývajú uvedené v príslušnej literatúre a jednoznačne potom identifikujú,



4x foto: autor

Chrobák čeľade Ptiliidae

veľkosť 0,9 mm
s aedeagusom o veľkosti 0,07 mm
a nákresom podľa³⁾

Catops sp.
veľkosť 3,7 mm

**Publikované aedeagusy
druhov Catops sp.⁴⁾**

**Vypreparovaný aedeagus
Catops fuliginosus**
v dolnom rade prvý zľava

COLEOPTERA

Anobiidae

Emobius abietis (Fabricius 1792) – L6

Anthicidae

Anthicus antherius (Linnaeus, 1760) – L3

Apionidae

Cyanapion afer (Gyllenhal, 1833) – L19

Ischnopteron virens (Herbst, 1797) – L11, 16, 19

Protapion fulvipes (Geoffroy, 1785) – L11, 19

Stenopteron tenue (Kirby, 1808) – L19

Byrrhidae

Cytilus sericeus (Forster, 1771) – L27

Simplocaria acuminata (Erichson, 1847) – L20

Carabidae

Badister lacertosus (Sturm, 1815) – L3

Demetrius atricapillus (Linnaeus, 1758) – L18

Leistus ferrugineus (Linnaeus, 1758) – L3

Philorhizus notatus (Stephens, 1827) – L21

Pterostichis ovoides (Sturm, 1824) – L10

Syntomus truncatellus (Linnaeus, 1761) – L5

Cerylonidae

Cerylon histeroideus (Fabricius, 1792) – L2, 8, 12

Ciidae

Cis jacquemarti (Mellié, 1848) – L16

Cis micans (Fabricius, 1792) – L16

Cis rugulosus (Mellié, 1848) – L16

Octotermnus glabriculus (Gyllenhal, 1827) – L16

Clambidae

Clambus pubescens (Redtenbacher, 1847) – L2

Coccinellidae

Stethorus punctillum (Weise, 1891b) – L22

Corylophidae

Corylophus cassidoides (Marsham, 1802) – L22

Cryptophagidae

Atomaria slavonica (Johnson, 1971) – L22

Cryptophagus acutangulus (Gyllenhal, 1828) – L14

Cucujidae

Placonotus testaceus (Fabricius, 1787) – L3

Curculionidae

Anthonomus phyllocola (Herbst, 1795) – L16

Barypeithes pellucidus (Boheman, 1834) – L3

Bradybatus fallax (Gerstaecker, 1860) – L16

Ceutorhynchus erysimi (Fabricius, 1787) – L20

Ceutorhynchus typhae (Herbst, 1795) – L19

Isochnus sequensi (Stierlin, 1894) – L8, 11

Leiosoma cribrum (Gyllenhal, 1834) – L15, 24

Nedyus quadrimaculatus (Linnaeus, 1758) – L21

Rutidosoma fallax (Otto, 1897) – L24

Dryopidae

Dryops ernesti (Gozis, 1886) – L14, 17

Elmidae

Limnius perrisi (Dufour, 1843) – L20

Hydrophilidae

Cercyon lateralis (Marsham, 1802) – L24

Megasternum obscurum (Marsham, 1802) – L11

Chrysomelidae

Chaetocnema concinna (Marsham, 1802) – L23

Longitarsus luridus (Scopoli, 1763) – L6

Mniophila muscorum (Koch, 1803) – L25

Neocrepidodera nigriflora (Gyllenhal, 1813) – L15

Phyllotreta astrachanica (Lopatin, 1977) – L23

Phyllotreta tetrastigma (Comolli, 1837) – L20

Latridiidae

Corticarina gibbosa (Herbst, 1793) – L22

Enicmus rugosus (Herbst, 1793) – L21

Enicmus transversus (A.G. Olivier, 1790) – L22

Dasyceus sulcatus (Brongniart, 1800) – L6, 13, 20, 23

Latridius angusticollis (Gyllenhal, 1827) – L14

Latridius lardarius (de Geer, 1775) – L14

Latridius nodifer Westwood, 1839 – L28

Latridius minutus (Linnaeus 1767) – L4

Melanophthalma suturalis (Mannerheim 1844) – L2



Málo známy a vzácny
Euplectus frivaldszkyi (Saulcy, 1878)
veľkosť 1,9 mm (foto autor)

Leioididae

Agathidium badium (Erichson, 1845) – L2

Agathidium dentatum (Mulsant et Rey, 1861) – L21

Agathidium nigrinum (Sturm, 1807) – L13

Agathidium rotundatum (Gyllenhal, 1827) – L25

Agathidium seminulum (Linnaeus, 1758) – L25

Anisotoma castanea (Herbst, 1791) – L11

Anisotoma glabra (Fabricius, 1787) – L13

Catops fuliginosus (Erichson, 1837) – L2

Colenis immunda (Sturm, 1807) – L6

Monotomidae

Rhizophagus dispar (Paykull, 1800) – L16

Rhizophagus bipustulatus (Fabricius, 1792) – L22

Nitidulidae

Pocadius ferrugineus (Fabricius, 1775) – L24

Pselaphidae

Brachygluta fossulata (Reichenbach, 1816) – L2

Bryaxis bulbifer (Reichenbach, 1816) – L10

Bryaxis carinula (Rey, 1888) – L20

Bryaxis clavicornis (Panzer, 1809) – L9

Bryaxis curtisi (Leach, 1817) – L2, 8, 9, 11

Bryaxis nigripennis (Aubé, 1844) – L8, 9

Bryaxis nodicornis (Aubé, 1833) – L2

Bryaxis ullrichi (Motschulsky, 1851) – L20

Bythinus macropalpus (Aubé, 1833) – L6, 14, 17

Bythinus securiger (Reichenbach, 1816) – L2, 9, 17, 27

Euplectus frivaldszkyi (Saulcy, 1878) – L15.

Plectophloeus fischeri (Aubé, 1833) – L13, 24

Pselaphus heisei (Herbst, 1792) – L8, 20

Trimium carpathicum (Saulcy, 1875) – L15

Trimium brevicorne (Reichenbach, 1816) – L15, 19

Rhizophagidae

Monotoma brevicollis (Aubé, 1837) – L18

Scydmaenidae

Euconus pubicollis (Müller & Kunze, 1822) – L4, 14

Neuraphes elongatulus (Müller & Kunze, 1822) – L4, 6

Scydmaenus tarsatus (Müller & Kunze, 1822) – L12, 13

Stenichnus scutellaris (Müller & Kunze, 1822) – L12

Silvanidae

Uleiota plnata (Linnaeus, 1761) – L13

Psammoecus bipunctatus (Fabricius, 1792) – L3

Scolytidae

Xyloterus signatus (Fabricius, 1787) – L13

Spindidae

Aspidiphorus orbiculatus (Gyllenhal, 1808) – L21

Staphylinidae

Cypha longicornis (Paykull, 1789) – L19, 21

Domene scabricollis (Erichson, 1840) – L25

Geostiba circellaris (Gravenhorst, 1806) – L24

Homoeusa acuminata (Märkel, 1842) – L3

Metopsia similis (Zerche, 1998) – L9

Stenus humilis (Erichson, 1839) – L27

Stenus kolbei (Gerhardt, 1893) – L3, 27

Tachyporus nitidulus (Fabricius, 1781) – L3

Tenebrionidae

Bolitophagus reticulatus (Linnaeus, 1767) – L16

Throscidae

Trixagus meyerbohmi (Leseigneur, 2005) – L9

Trixagus duvalii (Bonvouloir, 1859) – L17

Literatura:

1. Blažek, R.: Nenápadný hmyz Rajcekej doliny. Spravodajca mestského múzea Rajec. 2012, s. 2.
2. <http://www.biotech.cz/cz/eshop/detail/2...scopy-10ml>
3. <http://www.coleo-net.de/coleo/texte/pteni-dium.htm>
4. Freude H., Harde K., Lohse G. A. 1971: Die Käfer Mitteleuropas. Band 3. Goecke & Evers, Krefeld, 365 pp., s. 230.

Autor: Ing. Radomír BLAŽEK z Rajca, vyštudoval Fakultu technologickú VUT Gottwaldov – ČR, amatérsky entomológ, člen Slovenskej entomologickej spoločnosti pri SAV Bratislava.

Kontakt: radom.blazek@gmail.com